

**Пояснительная записка, содержащая необходимые расчеты, обоснования и прогнозы социально-экономических, финансовых и иных последствий реализации предлагаемых решений, имеющих значение для оценки регулирующего воздействия проекта приказа Минприроды России «Об утверждении Административного регламента Федеральной службы по надзору в сфере природопользования по предоставлению государственной услуги по организации и проведению государственной экологической экспертизы федерального уровня»**

**1. Краткое описание предлагаемого нового правового регулирования**

Проект административного регламента Федеральной службы по надзору в сфере природопользования по предоставлению государственной услуги по организации и проведению государственной экологической экспертизы федерального уровня (далее – проект административного регламента) и соответствующего приказа Минприроды России об его утверждении (далее – проект приказа) разработаны в соответствии с:

Федеральным законом от 23 ноября 1995 г. № 174-ФЗ «Об экологической экспертизе»;

Федеральным законом от 10 января 2002 г. № 7-ФЗ «Об охране окружающей среды»;

Градостроительным кодексом Российской Федерации от 29 декабря 2004 г. № 190-ФЗ;

Федеральным законом от 30 ноября 1995 г. № 187-ФЗ «О континентальном шельфе Российской Федерации»;

Федеральным законом от 17 декабря 1998 г. № 191-ФЗ «Об исключительной экономической зоне Российской Федерации»;

Федеральным законом от 31 июля 1998 г. № 155-ФЗ «О внутренних морских водах, территориальном море и прилегающей зоне Российской Федерации»;

Федеральным законом от 1 декабря 2007 г. № 310-ФЗ «Об организации и проведении XXII Олимпийских зимних игр и XI Паралимпийских зимних игр 2014 года в городе Сочи, развитии города Сочи как горноклиматического курорта и внесении изменений в отдельные законодательные акты Российской Федерации»;

Федеральным законом от 2 мая 2006 г. № 59-ФЗ «О порядке рассмотрения обращений граждан Российской Федерации»;

постановлением Правительства Российской Федерации от 11 июня 1996 г. № 698 «Об утверждении Положения о порядке проведения государственной экологической экспертизы»;

постановлением Правительства Российской Федерации от 30 июля 2004 № 400 «Об утверждении Положения о Федеральной службе по надзору в сфере природопользования и внесении изменений в постановление Правительства Российской Федерации от 22 июля 2004 г. № 370»;

постановлением Правительства Российской Федерации от 16 мая 2011 г. № 373 «О разработке и утверждении административных регламентов исполнения

государственных функций и административных регламентов предоставления государственных услуг».

В проекте административного регламента определены порядок, стандарт предоставления государственной услуги, последовательность действий и сроки выполнения административных процедур, требования к порядку их выполнения при осуществлении государственной услуги по организации и проведению государственной экологической экспертизы федерального уровня в целях совершенствования и повышения эффективности данной государственной услуги.

Проект административного регламента содержит необходимую и достаточную информацию для предоставления государственной услуги в установленной сфере деятельности должностными лицами Федеральной службы по надзору в сфере природопользования.

Кроме того, предусмотренные проектом административного регламента формы контроля за совершением должностными лицами действий и принимаемых ими решений, порядок обжалования действий (бездействия) и решений, принимаемых должностными лицами при предоставлении государственной услуги позволят своевременно выявлять и предупреждать причины, снижающие уровень качества предоставления государственной услуги.

## **2. Проблема, на решение которой направлено новое правовое регулирование, оценка негативных эффектов, порождаемых наличием данной проблемы**

Проект административного регламента направлен на повышение качества предоставления государственной услуги по организации и проведению государственной экологической экспертизы федерального уровня.

В качестве основных предполагаемых улучшений предоставления государственной услуги в результате принятия административного регламента можно отметить:

строгое соблюдение установленных сроков административных действий, осуществляемых при предоставлении государственной услуги;

упорядочение и упрощение взаимодействия исполнителей с заявителями;

предоставление гражданам полной информации о порядке предоставления Федеральной службой по надзору в сфере природопользования государственной услуги;

обеспечение контроля за совершением действий и принятием решений в процессе предоставления государственной услуги.

## **3. Цели предлагаемого регулирования и их соответствие принципам правового регулирования, программным документам Президента Российской Федерации и Правительства Российской Федерации**

Проект административного регламента предусматривает оптимизацию и повышение качества предоставления государственной услуги по организации и проведению государственной экологической экспертизы федерального уровня и соответствует требованиям, предъявляемым Федеральным законом «Об

организации предоставления государственных и муниципальных услуг» и принятыми в соответствии с ним нормативными правовыми актами.

#### **4. Новые полномочия, функции, обязанности и права органов государственной власти, органов местного самоуправления или изменение порядка их реализации**

Проекты приказа и административного регламента не предусматривают новых полномочий, функций, обязанностей и прав органов государственной власти и местного самоуправления или изменение порядка их реализации, так как направлен на упорядочивание и оптимизацию административных процедур при осуществлении Росприроднадзором закрепленных за ним полномочий по организации и проведению государственной экологической экспертизы в установленном порядке.

#### **5. Оценка расходов бюджетов бюджетной системы Российской Федерации на организацию исполнения и исполнение новых полномочий, функций, обязанностей и реализацию прав или на изменение порядка их реализации**

Реализация проекта приказа не повлечет дополнительных расходов из бюджетов бюджетной системы Российской Федерации.

#### **6. Новые обязанности субъектов предпринимательской деятельности или изменение содержания существующих обязанностей**

Принятие и реализация проекта приказа не порождает новых обязанностей субъектов предпринимательской деятельности, так как он разработан в рамках действующего законодательства.

Поскольку проект административного регламента предусматривает совершенствование и повышение эффективности государственной услуги, предполагается, что в результате принятия проекта приказа качество ее предоставления повысится.

#### **7. Основные группы субъектов предпринимательской деятельности, интересы которых будут затронуты новым правовым регулированием, их количественная оценка**

Проект приказа затрагивает интересы субъектов хозяйственной и иной деятельности, проектная документация планируемой деятельности которых в соответствии со статьей 11 Федерального закона «Об экологической экспертизе» является объектом государственной экологической экспертизы федерального уровня.

#### **8. Оценка расходов субъектов, осуществляющих предпринимательскую и иную деятельность, связанных с необходимостью соблюдать закрепляемые за ними обязанности, либо с изменением содержания таких обязанностей**

Принятие проекта приказа не окажет влияния на расходы субъектов, осуществляющих предпринимательскую и иную деятельность, так как не

предполагает закрепление за ними новых обязанностей, либо изменение содержания таких обязанностей.

**9. Риски невозможности решения проблемы предложенным способом, риски непредвиденных негативных последствий**

Указанные риски отсутствуют или минимальны, так как проект приказа предусматривает четкую и однозначную регламентацию административных процедур и сроков их исполнения при предоставлении государственной услуги по организации и проведению государственной экологической экспертизы федерального уровня, и создает условия для повышения качества ее предоставления.

**10. Сведения о результатах консультаций с субъектами предпринимательской и иной деятельности**

Проект административного регламента прошел независимую экспертизу в соответствии с установленным порядком.

На проект административного регламента получено экспертное заключение Торгово-промышленной палаты от 8 февраля 2011 г. № 04в/27.

**11. Иные сведения, позволяющие оценить обоснованность вводимых административных и иных ограничений и обязанностей для субъектов предпринимательской и иной деятельности, обоснованность расходов субъектов предпринимательской и иной деятельности и бюджетов всех уровней бюджетной системы Российской Федерации, возникновению которых способствуют положения проекта акта**

Проект приказа соответствует действующему законодательству, не вводит административных и иных ограничений и обязанностей для субъектов предпринимательской и иной деятельности, не способствует возникновению расходов субъектов предпринимательской и иной деятельности.

Проект административного регламента доработан по замечаниям Минэкономразвития России, изложенным в заключении от 15 ноября 2011 г. №-25348-ОФ/Д09.

**Об утверждении Административного регламента Федеральной службы по надзору в сфере природопользования по предоставлению государственной услуги по организации и проведению государственной экологической экспертизы федерального уровня**

В соответствии с Положением о Министерстве природных ресурсов и экологии Российской Федерации, утвержденным постановлением Правительства Российской Федерации от 29 мая 2008 г. № 404 (Собрание законодательства Российской Федерации, 2008, № 22, ст. 2581; № 42, ст. 4825; № 46, ст. 5337; 2009, № 3, ст. 378; № 6, ст. 738; № 33, ст. 4088; № 34, ст. 4192; № 49, ст. 5976; 2010, № 5, ст. 538; № 10, ст. 1094; № 14, ст. 1656; № 26, ст. 3350; № 31, ст. 4251, ст. 4268; № 38, ст. 4835; 2011, № 6, ст. 888; № 14, ст. 1935; № 36, ст. 5149; 2012, № 7, ст. 865) и Правилами разработки и утверждения административных регламентов предоставления государственных услуг, утвержденными постановлением Правительства Российской Федерации от 16 мая 2011 г. № 373 (Собрание законодательства Российской Федерации, 2011, № 22, ст. 3169; № 35, ст. 5092) **п р и к а з ы в а ю:**

1. Утвердить прилагаемый Административный регламент Федеральной службы по надзору в сфере природопользования по предоставлению государственной услуги по организации и проведению государственной экологической экспертизы федерального уровня;

2. Признать утратившим силу приказ Минприроды России от 30 октября 2008 г. № 283 «Об утверждении Административного регламента по исполнению Федеральной службой по экологическому, технологическому и

атомному надзору государственной функции по организации и проведению государственной экологической экспертизы федерального уровня» (зарегистрирован в Минюсте России 19 января 2009 г., регистрационный № 13105) (Бюллетень нормативных актов федеральных органов исполнительной власти, 2009, № 14).

Министр

Ю.П.Трутнев

Утвержден  
приказом  
Министерства природных  
ресурсов и экологии  
Российской Федерации  
от \_\_\_\_\_ 2012 г. № \_\_\_\_\_

**АДМИНИСТРАТИВНЫЙ РЕГЛАМЕНТ  
ФЕДЕРАЛЬНОЙ СЛУЖБЫ ПО НАДЗОРУ  
В СФЕРЕ ПРИРОДОПОЛЬЗОВАНИЯ ПО ПРЕДОСТАВЛЕНИЮ  
ГОСУДАРСТВЕННОЙ УСЛУГИ ПО ОРГАНИЗАЦИИ И ПРОВЕДЕНИЮ  
ГОСУДАРСТВЕННОЙ ЭКОЛОГИЧЕСКОЙ ЭКСПЕРТИЗЫ  
ФЕДЕРАЛЬНОГО УРОВНЯ**

**I. Общие положения**

**1. Предмет регулирования регламента.**

Административный регламент Федеральной службы по надзору в сфере природопользования по предоставлению государственной услуги по организации и проведению государственной экологической экспертизы федерального уровня (далее – административный регламент) определяет сроки и последовательность действий при предоставлении Федеральной службой по надзору в сфере природопользования (далее – Росприроднадзор) и ее территориальными органами (далее – территориальные органы Росприроднадзора) государственной услуги по организации и проведению государственной экологической экспертизы федерального уровня в рамках полномочий, определенных Положением о Федеральной службе по надзору в сфере природопользования, утвержденным постановлением Правительства Российской Федерации от 30 июля 2004 г. № 400 (Собрание законодательства Российской Федерации, 2004, № 32, ст. 3347; 2006, № 44, ст. 4596; № 52, ст. 5597; 2007, № 22, ст. 2647; 2008, № 16, ст. 1707, № 22, ст. 2581; № 32, ст. 3790; № 46, ст. 5337; 2009, № 6, ст. 738, № 33, ст. 4081, № 49, ст. 5976; 2010, № 5, ст. 538; № 14, ст. 1656; № 26, ст. 3350, № 31, ст. 4247, № 38, ст. 4835, № 42, ст. 5390; № 47, ст. 6123; 2011, № 14, ст. 1935).

2. Круг заявителей – физические, юридические лица, а также органы государственной власти Российской Федерации и органы государственной власти субъектов Российской Федерации, представляющие материалы на государственную экологическую экспертизу.

3. Требования к порядку информирования о предоставлении государственной услуги.

3.1. Информация о государственной услуге по организации и проведению государственной экологической экспертизы федерального уровня предоставляется заинтересованным лицам непосредственно в помещениях Росприроднадзора и его территориальных органов, а также с использованием

средств телефонной связи, электронного информирования, посредством размещения на официальных сайтах Росприроднадзора и его территориальных органов в сети Интернет (при наличии).

3.2. Место нахождения Росприроднадзора: 123995, г. Москва, ул. Б. Грузинская, д. 4/6, ГСП-5.

Почтовый адрес для направления документов и обращений: ул. Б. Грузинская, д. 4/6, Д-242, ГСП-5, Москва, 123995.

Место нахождения экспедиции Росприроднадзора: 123995, г. Москва, ул. Б. Грузинская, д. 4/6.

Телефон для справок: 8 (499) 254-84-77.

Адрес официального сайта Росприроднадзора в сети Интернет: [www.rpn.gov.ru](http://www.rpn.gov.ru).

Информация о местоположении и телефонах территориальных органов Росприроднадзора размещена на официальном сайте Росприроднадзора в сети Интернет, информационных стендах и сайтах (при наличии) территориальных органов Росприроднадзора, а также приведена в приложении 21 к настоящему административному регламенту.

Информация о графике работы Росприроднадзора размещена на его официальном сайте, информация о графике работы территориальных органов Росприроднадзора – на информационных стендах и сайтах (при наличии) указанных органов.

3.3. В помещениях Росприроднадзора и его территориальных органов должны быть размещены информационные стенды. Размещению на стендах подлежит следующая информация:

график (режим) работы, приемные дни, номера телефонов, адреса Интернет-сайтов и электронной почты структурных подразделений Росприроднадзора и его территориальных органов, участвующих в предоставлении государственной услуги по организации и проведению государственной экологической экспертизы;

порядок предоставления государственной услуги по организации и проведению государственной экологической экспертизы в текстовом виде или в виде блок-схемы (блок-схема организации и проведения государственной экологической экспертизы представлена в приложении 1 к настоящему административному регламенту);

описание обязанностей заказчиков документации, подлежащей государственной экологической экспертизе;

порядок обжалования действий (бездействия) и решений, осуществляемых (принимаемых) в ходе предоставления государственной услуги по организации и проведению государственной экологической экспертизы;

перечень документов, необходимых для предоставления государственной услуги по организации и проведению государственной экологической экспертизы;

описание конечного результата предоставления государственной услуги;

описание последствий отрицательного заключения государственной экологической экспертизы;

образец сопроводительного письма, необходимого для приема материалов на государственную экологическую экспертизу (образец сопроводительного письма приведен в приложении 2 к настоящему административному регламенту);

методика расчета платы за государственную экологическую экспертизу;

основания для отказа в организации и проведении государственной экологической экспертизы;

реквизиты счета для оплаты организации и проведения государственной экологической экспертизы;

извлечения из нормативных правовых актов, регулирующих отношения в сфере организации и проведения государственной экологической экспертизы;

текст настоящего административного регламента с приложениями.

3.4. С использованием средств телефонной связи может быть получена следующая информация о предоставлении государственной услуги по организации и проведению государственной экологической экспертизы федерального уровня:

сведения о нормативных правовых актах, регулирующих отношения в сфере организации и проведения государственной экологической экспертизы (наименование, реквизиты нормативного правового акта);

перечень материалов, необходимых для организации и проведения государственной экологической экспертизы.

Ответ на телефонный звонок должен содержать информацию о наименовании федерального органа исполнительной власти, структурного подразделения, фамилии, имени, отчестве и должности должностного лица, принявшего телефонный звонок.

3.5. Ответ на письменное обращение заявителя предоставляется в простой, четкой и понятной форме с указанием фамилии, имени, отчества, номера телефона исполнителя. Ответ на письменное обращение направляется почтой в адрес заявителя в срок, не превышающий 30 календарных дней со дня регистрации письменного обращения.

3.6. Обращение, поступившее по информационным системам общего пользования, подлежит рассмотрению в порядке, установленном для рассмотрения письменного обращения.

## II. Стандарт предоставления государственной услуги

4. Наименование государственной услуги – организация и проведение государственной экологической экспертизы федерального уровня (далее – государственная экологическая экспертиза).

5. Предоставление государственной услуги по организации и проведению государственной экологической экспертизы осуществляется Росприроднадзором и его территориальными органами.

6. Результат предоставления государственной услуги.

Результатом предоставления государственной услуги по организации и проведению государственной экологической экспертизы является заключение, подготовленное экспертной комиссией государственной экологической экспертизы, утвержденное приказом Росприроднадзора (территориального органа Росприроднадзора).

7. Срок проведения государственной экологической экспертизы определяется в зависимости от трудоемкости экспертных работ, с учетом объема представленных на экспертизу материалов, природных особенностей территории и экологической ситуации в районе намечаемой деятельности, особенностей воздействия намечаемой деятельности на окружающую среду и составляет:

- для простых объектов государственной экологической экспертизы – до 30 дней;
- для объектов государственной экологической экспертизы средней сложности – до 60 дней;
- для сложных объектов государственной экологической экспертизы – до 120 дней.

Базовые критерии по сложности объектов государственной экологической экспертизы представлены в приложении 22 к настоящему административному регламенту.

Срок проведения государственной экологической экспертизы не должен превышать четырех месяцев или в отношении объектов, указанных в подпунктах 7.1 и 7.3<sup>1</sup> статьи 11 Федерального закона «Об экологической экспертизе», трех месяцев.

Срок проведения государственной экологической экспертизы проектной документации олимпийских объектов, строительство, реконструкцию которых предполагается осуществлять на землях особо охраняемых природных территорий федерального значения, независимо от категории сложности, не может превышать сорока пяти дней со дня представления заказчиком материалов, необходимых для проведения указанной экспертизы.

---

<sup>1</sup> 7.1) проектная документация объектов, строительство, реконструкцию которых предполагается осуществлять на землях особо охраняемых природных территорий федерального значения, а также проектная документация особо опасных, технически сложных и уникальных объектов, объектов обороны и безопасности, строительство, реконструкцию которых предполагается осуществлять на землях особо охраняемых природных территорий регионального и местного значения, в случаях, если строительство, реконструкция таких объектов на землях особо охраняемых природных территорий допускаются законодательством Российской Федерации и законодательством субъектов Российской Федерации.

7.3) проектная документация искусственных земельных участков, создание которых предполагается осуществлять на водных объектах, находящихся в собственности Российской Федерации

Срок проведения государственной экологической экспертизы проектной документации объектов капитального строительства, необходимых для организации проведения встречи глав государств и правительств стран - участников форума «Азиатско-Тихоокеанское экономическое сотрудничество» в 2012 году в городе Владивостоке, развития города Владивостока как центра международного сотрудничества в Азиатско-Тихоокеанском регионе и предусмотренных подпрограммой развития города Владивостока как центра международного сотрудничества в Азиатско-Тихоокеанском регионе федеральной целевой программы экономического и социального развития Дальнего Востока и Забайкалья на период до 2013 года, независимо от категории сложности, не может превышать сорок пять дней после ее предварительной оплаты заказчиком этой проектной документации в полном объеме.

В процессе проведения государственной экологической экспертизы при необходимости могут быть изменены сроки ее проведения.

Изменение срока проведения государственной экологической экспертизы федерального уровня оформляется приказом Росприроднадзора (территориального органа Росприроднадзора).

При увеличении срока проведения государственной экологической экспертизы федерального уровня общий срок ее проведения не должен превышать шесть месяцев.

Положение об увеличении общего срока проведения государственной экологической экспертизы федерального уровня до шести месяцев не распространяется на государственную экологическую экспертизу объектов, указанных в подпунктах 7.1 и 7.3 статьи 11 Федерального закона «Об экологической экспертизе», и проектной документации объектов капитального строительства, необходимых для организации проведения встречи глав государств и правительств стран - участников форума «Азиатско-Тихоокеанское экономическое сотрудничество» в 2012 году в городе Владивостоке, развития города Владивостока как центра международного сотрудничества в Азиатско-Тихоокеанском регионе и предусмотренных подпрограммой развития города Владивостока как центра международного сотрудничества в Азиатско-Тихоокеанском регионе федеральной целевой программы экономического и социального развития Дальнего Востока и Забайкалья на период до 2013 года.

8. Предоставление государственной услуги по организации и проведению государственной экологической экспертизы федерального уровня осуществляется в соответствии с:

Федеральным законом от 10 января 2002 г. № 7-ФЗ «Об охране окружающей среды» (Собрание законодательства Российской Федерации, 2002, № 2, ст. 133; 2004, № 35, ст. 3607; 2005, № 1 (ч. I), ст. 25; № 19, ст. 1752; 2006, № 1, ст. 10, № 52 (ч. I), ст. 5498; 2007, № 7, ст. 834, № 27, ст. 3213; 2008, № 26, ст. 3012, № 29 (ч.1), ст. 3418, № 30 (ч.2), ст. 3616; 2009, № 1, ст. 17, № 11, ст. 1261, № 52 (1 ч.), ст. 6450; 2011, № 1, ст. 54; № 29, ст. 4281; № 30, ст. 4590, ст. 4591, ст. 4596; № 48, ст. 6732; № 50, ст. 7359);

Федеральным законом от 23 ноября 1995 г. № 174-ФЗ «Об экологической экспертизе» (Собрание законодательства Российской Федерации, 1995, № 48, ст. 4556; 1998, № 16, ст. 1800; 2004, № 35, ст. 3607; № 52 (ч. I), ст. 5276; 2006, № 1, ст. 10, № 50, ст. 5279, № 52 (ч. I), ст. 5498; 2008, № 20, ст. 2260, № 26, ст. 3015, № 30 (ч. 2), ст. 3616, № 30 (ч. 2), ст. 3618; 2009, № 1, ст. 17, № 15, ст. 1780, № 19, ст. 2283, № 51, ст. 6151; 2011, № 27, ст. 3880; № 30, ст. 4591, ст. 4594, ст. 4596);

Градостроительным кодексом Российской Федерации от 29 декабря 2004 г. № 190-ФЗ (Собрание законодательства Российской Федерации, 2005, № 1 (ч. I), ст. 16, № 30 (ч. II), ст. 3128; 2006, № 1, ст. 10, № 1, ст. 21, № 23, ст. 2380, № 31 (ч. I), ст. 3442, № 50, ст. 5279, № 52 (ч. I), ст. 5498; 2007, № 1 (ч. I), ст. 21, № 21, ст. 2455, № 31, ст. 4012, № 45, ст. 5417, № 46, ст. 5553, № 50, ст. 6237; 2008, № 20, ст. 2251, № 20, ст. 2260, № 29 (ч. 1), ст. 3481, № 30 (ч. 1) ст. 3604, № 30 (ч. 2), ст. 3616, 52 (ч. 1) ст. 6236; 2009, № 1, ст. 17, № 29, ст. 3601, № 48, ст. 5711, № 52 (ч. 1), ст. 6419; 2010, № 31, ст. 4209, № 31, ст. 4195, № 48, ст. 6246, № 49, ст. 6410; 2011, № 13, ст. 1688, № 17, ст. 2310, № 27, ст. 3880; № 29, ст. 4281);

Федеральным законом от 17 декабря 1998 г. № 191-ФЗ «Об исключительной экономической зоне Российской Федерации» (Собрание законодательства Российской Федерации, 1998, № 51, ст. 6273, 2001 № 33 (ч. I), ст. 3429; 2002, № 12, ст. 1093; 2003, № 17, ст. 1555; № 27 (ч. I), ст. 2700; № 46 (ч. I), ст. 4444; 2005, № 30 (ч. I), ст. 3101; 2006, № 45, ст. 4640; 2007, № 50, ст. 6246; 2008, № 29 (ч. 1), ст. 3418, № 49, 5748, № 52 (1 ч.), 6440; 2011, № 1, ст. 32);

Федеральным законом от 30 ноября 1995 г. № 187-ФЗ «О континентальном шельфе Российской Федерации» (Собрание законодательства Российской Федерации, 1995, № 49, ст. 4694; 1999, № 7, ст. 879; 2001, № 33 (ч. I), ст. 3429; 2003, № 17, ст. 1557; № 27 (ч. I), ст. 2700; № 46 (ч. I), ст. 4444; 2004, № 35, ст. 3607; 2005, № 19, ст. 1752; 2006, № 45, ст. 4640; 2007, № 50, ст. 6246; 2008, № 18, ст. 1941, № 29 (ч. 1), ст. 3420, № 49, ст. 5748; 2009, № 52 (1 ч.), ст. 6440; 2011, № 1, ст. 32);

Федеральным законом от 31 июля 1998 г. № 155-ФЗ «О внутренних морских водах, территориальном море и прилежащей зоне Российской Федерации» (Собрание законодательства Российской Федерации, 1998, № 31, ст. 3833; 2003, № 17, ст. 1556; № 27 (ч. I), ст. 2700; № 46 (ч. I), ст. 4444; 2004, № 35, ст. 3607; 2007, № 46, ст. 5557; 2008, № 30 (ч. 2), ст. 3616, № 49, ст. 5748; 2009, № 52 (ч. 1), ст. 6440; 2011, № 15, ст. 2021, № 27, ст. 3880);

Федеральным законом от 24 апреля 1995 г. № 52-ФЗ «О животном мире» (Собрание законодательства Российской Федерации, 1995, № 17, ст. 1462; 2003, № 46 (ч. I), ст. 4444; 2004, № 45, ст. 4377; 2005, № 1 (ч. I), ст. 25; 2006, № 1, ст. 10; № 52 (ч. I), ст. 5498; 2007, № 1 (ч. I), ст. 21, № 17, ст. 1933, № 50, ст. 6246; 2008, № 30 (ч. 2), ст. 3616, № 49, ст. 5748; 2009, № 1, ст. 17, № 11, ст. 1261, № 30, ст. 3735; 2011, № 1, ст. 32);

Федеральным законом от 10 июля 2001 г. № 92-ФЗ «О специальных экологических программах реабилитации радиационно загрязненных участков территории» (Собрание законодательства Российской Федерации, 2001, № 29, ст. 2947; 2009, № 1, ст. 17, ст. 204; № 48, ст. 6732);

Федеральным законом от 1 декабря 2007 г. № 310-ФЗ «Об организации и о проведении XXII Олимпийских зимних игр и XI Паралимпийских зимних игр 2014 года в городе Сочи, развитии города Сочи как горноклиматического курорта и внесении изменений в отдельные законодательные акты Российской Федерации» (Собрание законодательства Российской Федерации, 2007, № 49, ст. 6071; 2008, № 30 (ч. 2), ст. 3618; 2009, № 1, ст. 19, № 26, ст. 3123, № 29, ст. 3592, № 52 (ч. 1), ст. 6455; 2010, № 32, ст. 4298);

Федеральным законом от 30 октября 2007 г. № 238-ФЗ «О Государственной корпорации по строительству олимпийских объектов и развитию города Сочи как горноклиматического курорта» (Собрание законодательства Российской Федерации, 2009, № 1, ст. 19, № 26, ст. 3123, № 29, ст. 3592, № 52 (ч. 1), ст. 6455; 2010, № 32, ст. 4298; 2011, № 1, ст. 49);

Федеральным законом от 8 мая 2009 г. № 93-ФЗ «Об организации проведения встречи глав государств и правительств стран - участников форума «Азиатско-тихоокеанское экономическое сотрудничество» в 2012 году, о развитии города Владивостока как центра международного сотрудничества в Азиатско-Тихоокеанском регионе и о внесении изменений в отдельные законодательные акты Российской Федерации» (Собрание законодательства Российской Федерации, 2009, № 19, ст. 2283; 2011, № 15, ст. 2029, № 27, ст. 3880; № 51, ст. 7447);

Федеральным законом от 2 мая 2006 г. № 59-ФЗ «О порядке рассмотрения обращений граждан Российской Федерации» (Собрание законодательства Российской Федерации, 2006, № 19, ст. 2060; 2010, № 27, ст. 3410, № 31, ст. 4196);

постановлением Правительства Российской Федерации от 11 июня 1996 г. № 698 «Об утверждении Положения о порядке проведения государственной экологической экспертизы» (Собрание законодательства Российской Федерации, 1996, N 40, ст. 4648);

постановлением Правительства Российской Федерации от 17 октября 2009 г. № 824 «Об утверждении Положения об особенностях проведения государственной экологической экспертизы проектной документации олимпийских объектов, строительство, реконструкцию и капитальный ремонт которых предполагается осуществлять на землях особо охраняемых природных территорий федерального значения» (Собрание законодательства Российской Федерации, 2009, № 43, ст. 5074; 2010, № 16, ст. 1919; 2011, № 9, ст. 1246);

постановлением Правительства Российской Федерации от 7 ноября 2008 г. № 822 «Об утверждении Правил представления проектной документации объектов, строительство, реконструкцию, капитальный ремонт которых предполагается осуществлять на землях особо охраняемых природных территорий, для проведения государственной экспертизы и государственной

экологической экспертизы» (Собрание законодательства Российской Федерации, 2008, № 46, ст. 5344; 2011, № 9, ст. 1246);

постановлением Правительства Российской Федерации от 30 июля 2004 г. № 400 «Об утверждении Положения о Федеральной службе по надзору в сфере природопользования и внесении изменений в постановление Правительства Российской Федерации от 22 июля 2004 г. № 370» (Собрание законодательства Российской Федерации, 2004, № 32, ст. 3347; 2006, № 44, ст. 4596; № 52, ст. 5597; 2007, № 22, ст. 2647; 2008, № 16, ст. 1707, № 22, ст. 2581, № 32, ст. 3790, № 46, ст. 5337; 2009, № 6, ст. 738, № 33, ст. 4081, № 49, ст. 5976; 2010, № 5, ст. 538, № 14, ст. 1656, № 26, ст. 3350, № 31, ст. 4247, № 38, ст. 4835, № 42 ст. 5390, № 47 ст. 6123; 2011, № 14, ст. 1935);

приказом Министерства природных ресурсов и экологии Российской Федерации от 8 июля 2010 г. № 251 «Об утверждении методики расчета платы за государственную экологическую экспертизу» (Зарегистрирован в Министерстве юстиции Российской Федерации 9 июля 2010 г. № 17766; Бюллетень нормативных актов федеральных органов исполнительной власти, 2010, № 30);

иными нормативными правовыми актами Российской Федерации, а также настоящим административным регламентом.

9. Государственная экологическая экспертиза объектов, указанных в статье 11 Федерального закона «Об экологической экспертизе», за исключением объектов, указанных в подпунктах 7.1 и 7.3 статьи 11 Федерального закона «Об экологической экспертизе», в том числе повторная, проводится при условии соответствия формы и содержания представляемых материалов требованиям Федерального закона «Об экологической экспертизе», установленному порядку проведения государственной экологической экспертизы и при наличии в их составе:

документации, подлежащей государственной экологической экспертизе в соответствии со статьей 11 Федерального закона «Об экологической экспертизе», за исключением объектов, указанных в подпунктах 7.1 и 7.3 статьи 11 Федерального закона «Об экологической экспертизе», в объеме, который определен в установленном порядке, и содержащей материалы оценки воздействия на окружающую среду хозяйственной и иной деятельности, которая подлежит государственной экологической экспертизе;

положительных заключений и (или) документов согласований органов федерального надзора и контроля и органов местного самоуправления, получаемых в установленном законодательством Российской Федерации порядке;

заключений федеральных органов исполнительной власти по объекту государственной экологической экспертизы в случае его рассмотрения указанными органами и заключений общественной экологической экспертизы в случае ее проведения;

материалов обсуждений объекта государственной экологической экспертизы с гражданами и общественными организациями (объединениями), организованных органами местного самоуправления.

Государственная экологическая экспертиза объектов, указанных в подпунктах 7.1 и 7.3 статьи 11 Федерального закона «Об экологической экспертизе», в том числе повторная, проводится при условии соответствия формы и содержания представляемых материалов требованиям Федерального закона «Об экологической экспертизе», установленному порядку проведения государственной экологической экспертизы и при наличии в их составе:

документации, подлежащей государственной экологической экспертизе и содержащей материалы оценки воздействия объектов, строительство, реконструкцию которых предполагается осуществлять на землях особо охраняемых природных территорий, на соответствующую особо охраняемую природную территорию, в случае проведения государственной экологической экспертизы объектов, указанных в подпункте 7.1 статьи 11 Федерального закона «Об экологической экспертизе»;

документации, подлежащей государственной экологической экспертизе и содержащей материалы оценки воздействия искусственных земельных участков на окружающую среду, в случае проведения государственной экологической экспертизы объектов, указанных в подпункте 7.3 статьи 11 Федерального закона «Об экологической экспертизе»;

заключений общественной экологической экспертизы в случае ее проведения;

материалов обсуждений объекта государственной экологической экспертизы с гражданами и общественными организациями (объединениями), организованных органами местного самоуправления.

Росприроднадзор и его территориальные органы самостоятельно запрашивают документы, указанные в абзацах третьем, четвертом, пятом, девятом и десятом настоящего пункта (сведения, содержащиеся в них), в федеральных органах исполнительной власти, органах государственной власти субъектов Российской Федерации, органах местного самоуправления и подведомственных государственным органам или органам местного самоуправления организациях, если указанные документы (сведения, содержащиеся в них) находятся в распоряжении таких органов либо организаций и лицо, представившее на экспертизу материалы, не представило указанные документы по собственной инициативе.

Запрещается требовать от заявителя осуществления действий, в том числе согласований, необходимых для получения государственной услуги и связанных с обращением в иные государственные органы и организации, за исключением получения услуг, включенных в перечень услуг, которые являются необходимыми и обязательными для предоставления государственных услуг, утвержденный Правительством Российской Федерации.

При предоставлении государственной услуги отсутствуют основания для отказа в приеме документов, необходимых для ее предоставления.

10. Основания для приостановления государственной услуги по организации и проведению государственной экологической экспертизы:

- отсутствие материалов, необходимых для организации и проведения государственной экологической экспертизы, в течение 30 рабочих дней со дня получения заявителем уведомления о несоответствии ранее представленных материалов установленным требованиям, и в течение 7 дней в отношении проектной документации олимпийских объектов, строительство, реконструкцию которых предполагается осуществлять на землях особо охраняемых природных территорий федерального значения;

- отсутствие документа, подтверждающего оплату проведения государственной экологической экспертизы, в течение 30 рабочих дней со дня получения заявителем уведомления о необходимости оплаты государственной экологической экспертизы, и в течение 7 рабочих дней в отношении проектной документации олимпийских объектов, строительство, реконструкцию которых предполагается осуществлять на землях особо охраняемых природных территорий федерального значения;

Основания для отказа в предоставлении государственной услуги по организации и проведению государственной экологической экспертизы:

- документация не является объектом государственной экологической экспертизы федерального уровня;

- отсутствие документа, подтверждающего оплату проведения государственной экологической экспертизы, по истечении 30 рабочих дней со дня получения заявителем уведомления о необходимости оплаты государственной экологической экспертизы, и по истечении 7 рабочих дней в отношении проектной документации олимпийских объектов, строительство, реконструкцию которых предполагается осуществлять на землях особо охраняемых природных территорий федерального значения;

- непредставление материалов, необходимых для организации и проведения государственной экологической экспертизы, по истечении 30 рабочих дней со дня получения заявителем уведомления о несоответствии ранее представленных материалов установленным требованиям, и по истечении 7 дней в отношении проектной документации олимпийских объектов, строительство, реконструкцию которых предполагается осуществлять на землях особо охраняемых природных территорий федерального значения;

- ходатайство заявителя о возвращении документации, являющейся объектом государственной экологической экспертизы федерального уровня, на доработку.

11. Согласно статье 27 Федерального закона «Об экологической экспертизе» заказчик документации, подлежащей экологической экспертизе, обязан оплачивать проведение государственной экологической экспертизы.

Согласно статье 14 Федерального закона «Об экологической экспертизе» государственная экологическая экспертиза проводится при условии ее предварительной оплаты заказчиком документации, подлежащей государственной экологической экспертизе.

Определение стоимости проведения государственной экологической экспертизы федерального уровня осуществляется на основании статьи 28

Федерального закона «Об экологической экспертизе», в соответствии с Методикой расчета платы за государственную экологическую экспертизу, утвержденной приказом Министерства природных ресурсов и экологии Российской Федерации от 8 июля 2010 г. № 251, зарегистрированным в Министерстве юстиции Российской Федерации 9 июля 2010 г. № 17766.

Оплата проведения государственной экологической экспертизы производится заявителем безналичным расчетом посредством перечисления денежных средств в размере, указанном в счете на оплату проведения государственной экологической экспертизы, подготовленном финансовым структурным подразделением Росприроднадзора (территориального органа Росприроднадзора), на счет Федерального казначейства Российской Федерации.

12. Максимальный срок ожидания в очереди при подаче заявления о предоставлении государственной услуги по организации и проведению государственной экологической экспертизы и получении заключения, подготовленного экспертной комиссией государственной экологической экспертизы, утвержденного приказом Росприроднадзора (территориального органа Росприроднадзора), составляет 30 минут.

13. Регистрация заявления о предоставлении государственной услуги по организации и проведению государственной экологической экспертизы осуществляется соответствующим структурным подразделением Росприроднадзора или его территориального органа не позднее рабочего дня, следующего за днем получения запроса.

14. Помещения, в которых предоставляется государственная услуга по организации и проведению государственной экологической экспертизы, должны удовлетворять санитарным нормам и правилам<sup>2</sup>.

В помещениях Росприроднадзора и его территориальных органов должны быть отведены места для ожидания приема, оборудованные стульями, кресельными секциями, скамьями (банкетками). Количество мест ожидания определяется исходя из фактической нагрузки и возможности для их размещения в помещении.

Помещения Росприроднадзора и его территориальных органов должны быть оборудованы информационными стендами, предназначенными для размещения материалов, касающихся предоставления государственной услуги по организации и проведению государственной экологической экспертизы.

Тексты материалов, размещаемых на информационных стендах, должны быть напечатаны удобным для чтения шрифтом, без исправлений.

Информация о предоставлении государственной услуги по организации и проведению государственной экологической экспертизы на информационных

---

<sup>2</sup> Постановление Главного государственного санитарного врача Российской Федерации от 3 июня 2003 г. № 118 «О введении в действие санитарно-эпидемиологических правил и нормативов СанПиН 2.2.2/2.4.1340-03», зарегистрировано в Минюсте России 10 июня 2003 г., рег. № 4673.

стендах должна быть размещена в объеме, предусмотренном пунктом 3.3 настоящего административного регламента.

Ответы на вопросы, касающиеся предоставления государственной услуги по организации и проведению государственной экологической экспертизы, могут быть получены заявителями по телефону, по почте, в рамках личного приема.

15. По телефону заявителям должностные лица Росприроднадзора (территориального органа Росприроднадзора) представляют информацию в соответствии с пунктом 3.4 настоящего административного регламента.

Иные вопросы рассматриваются должностными лицами Росприроднадзора (территориального органа Росприроднадзора) на основании соответствующих письменных обращений, обращений, поступивших по информационным системам общего пользования, в рамках личного приема в соответствии с пунктами 3.5 и 3.6 настоящего административного регламента.

16. Показателем качества предоставления государственной услуги по организации и проведению государственной экологической экспертизы является соблюдение сроков выполнения административных действий, установленных настоящим административным регламентом.

17. Предоставление государственной услуги в электронной форме.

17.1. Все предусмотренные настоящим административным регламентом документы, необходимые для организации и проведения государственной экологической экспертизы, могут быть поданы заявителем в форме электронных документов в порядке, установленном Правительством Российской Федерации. В этом случае все уведомления о ходе предоставления государственной услуги, а также итоговые документы, направляются в электронной форме, если иное не указано заявителем в заявлении.

17.2. Для получения заключения государственной экологической экспертизы в электронной форме заявитель направляет соответствующее заявление в электронной форме путем заполнения формы заявления, размещенной на официальном сайте Росприроднадзора в сети Интернет в разделе «Оказание государственных услуг в электронном виде» (далее – заявление в электронной форме), также можно направить заявление в электронной форме с использованием федеральной государственной информационной системы «Единый портал предоставления государственных и муниципальных услуг (функций)».

17.3. Рассмотрение заявления, полученного в электронной форме, осуществляется в том же порядке, что и рассмотрение заявлений, полученных лично от заявителей.

17.4. В заявлении, направленном в электронной форме, указывается один из следующих способов получения заключения государственной экологической экспертизы:

а) в виде бумажного документа, который заявитель получает непосредственно при личном обращении или посредством почтового отправления;

б) в виде электронного образа документа, который направляется заявителю посредством электронной почты.

17.5. Предоставление государственной услуги может осуществляться с использованием системы межведомственного электронного взаимодействия.

### III. Состав, последовательность и сроки выполнения административных процедур, требования к порядку их выполнения

18. В рамках предоставления государственной услуги по организации и проведению государственной экологической экспертизы осуществляется административная процедура выдачи заключения государственной экологической экспертизы.

Основанием для начала административной процедуры является поступление в Росприроднадзор (территориальный орган Росприроднадзора) заявления с приложением материалов в соответствии с пунктом 9 настоящего административного регламента.

Объект государственной экологической экспертизы представляется в двух экземплярах, другие материалы – в одном экземпляре.

Регистрация заявления осуществляется соответствующим структурным подразделением Росприроднадзора или его территориального органа не позднее рабочего дня, следующего за днем получения заявления. Результатом действия являются зарегистрированные в установленном порядке материалы заявителя.

Один экземпляр заявления и описи прилагающихся материалов, подготовленной заявителем, с отметкой о дате регистрации направляется (вручается) заявителю.

Зарегистрированные материалы заявителя передаются начальнику структурного подразделения Росприроднадзора (территориального органа Росприроднадзора), уполномоченного на предоставление государственной услуги по организации и проведению государственной экологической экспертизы (далее – уполномоченное подразделение), для назначения ответственного должностного лица для их рассмотрения.

19. Начальник уполномоченного подразделения в течение 1 рабочего дня принимает решение о назначении ответственного должностного лица (далее – ответственный исполнитель) с учетом его должностных обязанностей, ставит резолюцию о назначении ответственного исполнителя на заявлении, передает ответственному исполнителю полученные материалы.

20. Ответственный исполнитель, получив материалы, осуществляет следующие организационные мероприятия:

проверку комплектности материалов, являющихся объектом государственной экологической экспертизы федерального уровня;

установление категории сложности объекта государственной экологической экспертизы;

подготовку сметы расходов на проведение государственной экологической экспертизы;

подготовку уведомления в адрес заявителя о некомплектности материалов; о необходимости оплаты проведения государственной экологической экспертизы.

21. При обнаружении несоответствия представленных материалов перечню, указанному в пункте 9 настоящего административного регламента, ответственный исполнитель готовит проект уведомления в адрес заявителя о некомплектности материалов, представленных на государственную экологическую экспертизу, с указанием документов, необходимых для проведения государственной экологической экспертизы, а также сроков представления материалов в полном объеме (приложение 3 к настоящему административному регламенту). Срок представления заявителем недостающих материалов составляет 7 рабочих дней со дня получения уведомления – для проектной документации олимпийских объектов, строительство, реконструкцию которых предполагается осуществлять на землях особо охраняемых природных территорий федерального значения, 30 рабочих дней со дня получения уведомления – для иных объектов государственной экологической экспертизы. Проект уведомления передается на визирование начальнику уполномоченного подразделения и на подпись заместителю руководителя Росприроднадзора (территориального органа Росприроднадзора), курирующему вопросы государственной экологической экспертизы и имеющему право подписи в соответствии с должностным регламентом. Уведомление направляется (вручается) заявителю в срок, не превышающий 7 рабочих дней, а в отношении проектной документации олимпийских объектов, строительство, реконструкцию и капитальный ремонт которых предполагается осуществлять на землях особо охраняемых природных территорий федерального значения, 3 рабочих дней со дня регистрации заявления.

В случае если заявитель не представил по собственной инициативе документы (сведения, содержащиеся в них), указанные в абзацах третьем, четвертом, пятом, девятом и десятом пункта 9 настоящего административного регламента, ответственный исполнитель в срок, не превышающий 7 рабочих дней, а в отношении проектной документации олимпийских объектов, строительство, реконструкцию которых предполагается осуществлять на землях особо охраняемых природных территорий федерального значения, 3 рабочих дней со дня регистрации заявления, направляет запрос в федеральные органы исполнительной власти, органы государственной власти субъектов Российской Федерации, органы местного самоуправления и подведомственные государственным органам или органам местного самоуправления организации о представлении указанных документов (сведений, содержащиеся в них), если они находятся в распоряжении таких органов либо организаций.

22. При непредставлении заявителем запрошенных документов в течение 30 рабочих дней (7 рабочих дней – в отношении проектной документации олимпийских объектов, строительство, реконструкцию которых предполагается осуществлять на землях особо охраняемых природных территорий федерального значения) со дня получения уведомления о некомплектности, ранее

представленные на государственную экологическую экспертизу материалы возвращаются заявителю без проведения государственной экологической экспертизы с уведомлением (образец уведомления приведен в приложении 5 к настоящему административному регламенту).

Проект уведомления о возврате материалов без проведения государственной экологической экспертизы в связи с некомплектностью готовится ответственным исполнителем в течение 7 рабочих дней по истечении срока укомплектования, передается на визирование начальнику уполномоченного подразделения и на подпись заместителю руководителя Росприроднадзора (территориального органа Росприроднадзора), курирующему вопросы государственной экологической экспертизы и имеющему право подписи в соответствии с должностным регламентом.

23. При установлении соответствия представленных материалов перечню, указанному в пункте 9 административного регламента, ответственный исполнитель готовит проект уведомления в адрес заявителя о комплектности материалов, представленных на государственную экологическую экспертизу, и необходимости оплаты проведения государственной экологической экспертизы. Срок оплаты составляет 7 рабочих дней со дня получения уведомления – для проектной документации олимпийских объектов, строительство, реконструкцию которых предполагается осуществлять на землях особо охраняемых природных территорий федерального значения, 30 рабочих дней со дня получения уведомления – для иных объектов государственной экологической экспертизы. Уведомление направляется (вручается) заявителю в срок, не превышающий 7 рабочих дней, а в отношении проектной документации олимпийских объектов, строительство, реконструкцию которых предполагается осуществлять на землях особо охраняемых природных территорий федерального значения, 3 рабочих дней со дня регистрации заявления. К указанному уведомлению прилагаются смета и счет на оплату проведения государственной экологической экспертизы (приложения 6, 7, 8 к настоящему административному регламенту). Стоимость проведения государственной экологической экспертизы определяется количеством привлекаемых внештатных экспертов. Государственная экологическая экспертиза простых объектов проводится с привлечением 3-5 экспертов, объектов средней сложности – 7-11 экспертов, сложных объектов – более 11 экспертов.

Смета расходов на проведение государственной экологической экспертизы оформляется экспертным, а счет на оплату проведения государственной экологической экспертизы – финансовым структурными подразделениями Росприроднадзора (территориального органа Росприроднадзора).

24. При отсутствии документа, подтверждающего оплату проведения государственной экологической экспертизы, в течение 30 рабочих дней со дня получения заявителем уведомления о необходимости оплаты государственной экологической экспертизы, а в отношении проектной документации олимпийских объектов, строительство, реконструкцию которых предполагается осуществлять на землях особо охраняемых природных территорий федерального значения, в

течение 7 рабочих дней со дня получения заявителем соответствующего уведомления, государственная экологическая экспертиза представленных материалов не проводится, а сами материалы возвращаются заказчику с уведомлением (образец уведомления приведен в приложении 4 к настоящему административному регламенту).

Проект уведомления о возврате материалов без проведения государственной экологической экспертизы в связи с неоплатой готовится ответственным исполнителем в течение 7 рабочих дней по истечении срока оплаты, передается на визирование начальнику уполномоченного подразделения и на подпись заместителю руководителя Росприроднадзора (территориального органа Росприроднадзора), курирующему вопросы государственной экологической экспертизы и имеющему право подписи в соответствии с должностным регламентом.

25. Начало срока проведения государственной экологической экспертизы устанавливается не позднее чем через один месяц, а в отношении объектов, указанных в подпунктах 7.1 и 7.3 статьи 11 Федерального закона «Об экологической экспертизе» не позднее чем через 3 рабочих дня после ее оплаты и приемки комплекта необходимых материалов и документов в полном объеме и в количестве, которые соответствуют требованиям пунктов 9, 18 настоящего административного регламента. Начало срока проведения государственной экологической экспертизы не изменяется в случае, если Росприроднадзор и его территориальные органы запрашивают необходимые для проведения государственной экологической экспертизы документы (сведения, содержащиеся в них), указанные в абзацах третьем, четвертом, пятом, девятом и десятом пункта 9 настоящего административного регламента, самостоятельно.

В течение этого срока начальник уполномоченного подразделения Росприроднадзора (территориального органа Росприроднадзора) подготавливает предложения по кандидатурам руководителя и ответственного секретаря экспертной комиссии, а также срокам проведения государственной экологической экспертизы. Ответственный секретарь экспертной комиссии назначается из числа штатных сотрудников уполномоченного подразделения Росприроднадзора (территориального органа Росприроднадзора). Как правило, это ранее назначенный ответственный исполнитель.

Ответственный секретарь экспертной комиссии подготавливает проект приказа об организации и проведении государственной экологической экспертизы, определяющего состав экспертной комиссии (руководитель, ответственный секретарь и члены экспертной комиссии), срок проведения государственной экологической экспертизы, задание на проведение государственной экологической экспертизы (приложения 9, 10, 11 к настоящему административному регламенту).

Число членов экспертной комиссии, помимо руководителя и ответственного секретаря, должно быть нечетным и не менее трех человек.

Проект приказа оформляется в соответствии с инструкцией по делопроизводству, визируется в установленном порядке и направляется на

подпись руководителю Росприроднадзора (территориального органа Росприроднадзора).

Росприроднадзор и его территориальные органы образуют экспертные комиссии государственной экологической экспертизы (далее – экспертная комиссия) по каждому конкретному объекту государственной экологической экспертизы (далее – объект экспертизы) как из внештатных экспертов, так и штатных сотрудников Росприроднадзора (территориального органа Росприроднадзора).

26. Начальник уполномоченного подразделения Росприроднадзора (территориального органа Росприроднадзора) в течение 3 рабочих дней со дня издания приказа об организации и проведении государственной экологической экспертизы подготавливает и направляет в подразделение, осуществляющее размещение информации на официальном сайте Росприроднадзора (территориального органа Росприроднадзора) в сети Интернет, уведомление о начале работы экспертной комиссии государственной экологической экспертизы, содержащее информацию о сроке ее проведения, дате и месте проведения организационного заседания экспертной комиссии государственной экологической экспертизы.

27. Работа экспертной комиссии государственной экологической экспертизы начинается с проведения организационного заседания, на котором присутствуют руководитель экспертной комиссии, ответственный секретарь, члены экспертной комиссии, заявитель, или его представители, а также, при необходимости, представители иных заинтересованных сторон.

Организационное заседание экспертной комиссии проводится в срок, не превышающий 5 рабочих дней со дня издания приказа об организации и проведении государственной экологической экспертизы. Ответственный секретарь уведомляет заявителя о дате и месте проведения организационного заседания экспертной комиссии государственной экологической экспертизы посредством телефонограммы или сообщения, направленного с использованием информационных систем общего пользования. Представители иных заинтересованных сторон (органы государственной власти субъектов Российской Федерации, органы местного самоуправления, общественные организации) уведомляются о дате и месте проведения организационного заседания экспертной комиссии государственной экологической экспертизы при наличии письменного запроса об участии в заседании в установленном порядке.

В ходе организационного заседания:

ответственный секретарь сообщает о приказе об организации и проведении государственной экологической экспертизы;

руководитель экспертной комиссии информирует о порядке проведения государственной экологической экспертизы;

заявитель или его представители докладывают о характере намечаемой деятельности;

руководителем экспертной комиссии и членами экспертной комиссии (за исключением штатных сотрудников Росприроднадзора и его территориальных

органов) подписываются договоры на возмездное оказание работ (услуг) по рассмотрению документации, подготовке экспертных заключений;

уточняется календарный план работы экспертной комиссии, экспертных групп и экспертов (приложение 12 к настоящему административному регламенту);

определяются сроки подготовки групповых и индивидуальных экспертных заключений (приложение 13 к настоящему административному регламенту);

определяется срок подготовки проекта заключения экспертной комиссии (приложение 14 к настоящему административному регламенту);

осуществляется передача членам экспертной комиссии документации, являющейся объектом экспертизы.

28. Для получения дополнительной информации об объекте государственной экологической экспертизы с целью его всесторонней и объективной оценки на основании заявлений экспертов государственной экологической экспертизы Росприроднадзором (территориальным органом Росприроднадзора) в адрес заказчика направляется соответствующее уведомление.

Проект уведомления о необходимости представления дополнительной информации об объекте государственной экологической экспертизы готовится ответственным секретарем в срок, не превышающий 7 рабочих дней со дня поступления соответствующих заявлений экспертов государственной экологической экспертизы, передается на визирование начальнику уполномоченного подразделения и на подпись заместителю руководителя Росприроднадзора (территориального органа Росприроднадзора), курирующему вопросы государственной экологической экспертизы и имеющему право подписи в соответствии с приказом о распределении обязанностей.

Дополнительные материалы, поступившие от заявителя, регистрируются в порядке регистрации заявления и передаются для использования в работе экспертной комиссии ответственному секретарю.

29. С целью представления пояснений на заседания экспертной комиссии письмом или телефонограммой приглашается заявитель и (или) его представители.

30. В случае необходимости, для получения дополнительной информации об объекте государственной экологической экспертизы, может быть организован выезд членов экспертной комиссии на место намечаемой хозяйственной деятельности. Командирование группы экспертов оформляется приказом.

Проект приказа оформляется ответственным секретарем в соответствии инструкцией по делопроизводству, визируется в установленном порядке и направляется на подпись руководителю Росприроднадзора (территориального органа Росприроднадзора).

31. В процессе работы экспертной комиссии:

подготавливаются индивидуальные и групповые (при наличии экспертных групп) экспертные заключения, которые передаются ответственному секретарю

экспертной комиссии (приложение 13 к настоящему административному регламенту);

рассматриваются на заседаниях экспертной комиссии индивидуальные и групповые (при наличии экспертных групп) экспертные заключения;

составляется руководителем и ответственным секретарем экспертной комиссии проект заключения экспертной комиссии на основании индивидуальных и групповых экспертных заключений (приложение 14 к настоящему административному регламенту).

32. Заседания экспертной комиссии оформляются протоколами, подписываемыми руководителем и ответственным секретарем экспертной комиссии (приложения 15, 16, 17 к настоящему административному регламенту).

33. В ходе проведения экспертизы по заявлению заказчика проектной документации олимпийских объектов, строительство, реконструкцию которых предполагается осуществлять на землях особо охраняемых природных территорий федерального значения, она может быть возвращена на доработку. В этом случае проведение экспертизы считается завершенным без результата.

34. На заключительном заседании экспертной комиссии:

обсуждается проект заключения экспертной комиссии государственной экологической экспертизы;

руководитель экспертной комиссии докладывает о результатах работы экспертной комиссии и выводах проекта заключения;

проект заключения подписывается руководителем экспертной комиссии, ее ответственным секретарем и всеми ее членами;

руководитель и члены экспертной комиссии (за исключением штатных сотрудников Росприроднадзора и его территориальных органов) подписывают акты приемки выполненных работ.

35. При одобрении проекта сводного заключения экспертной комиссии, подготовленного ее руководителем и ответственным секретарем, квалифицированным большинством (не менее двух третей) списочного состава экспертной комиссии проект заключения подписывается членами экспертной комиссии в полном составе, после чего оно является заключением, подготовленным экспертной комиссией.

Заключение, подготовленное экспертной комиссией, не может быть изменено без согласия лиц, его подписавших.

36. При несогласии отдельных членов экспертной комиссии с заключением, подготовленным экспертной комиссией, они подписывают заключение с пометкой «особое мнение». Особое мнение оформляется экспертом в виде документа, содержащего обоснование причин несогласия эксперта с выводами заключения и указание конкретных фактов несоответствия представленных на экспертизу материалов экологическим требованиям и нормам (приложение 18 к настоящему административному регламенту).

37. Заключение по объекту государственной экологической экспертизы, подготовленное экспертной комиссией, может быть положительным или отрицательным.

38. Положительное заключение, подготовленное экспертной комиссией, должно содержать выводы:

о соответствии документов и (или) документации, обосновывающих намечаемую в связи с реализацией объекта экологической экспертизы хозяйственную и иную деятельность, экологическим требованиям, установленным техническими регламентами и законодательством в области охраны окружающей среды;

о возможности реализации объекта экспертизы.

39. Отрицательное заключение, подготовленное экспертной комиссией, может содержать выводы двух видов:

а) о необходимости доработки представленных материалов по замечаниям и предложениям, изложенным в заключении, подготовленном экспертной комиссией;

б) о недопустимости реализации объекта экспертизы ввиду необеспеченности соблюдения требований экологической безопасности намечаемой деятельности.

40. Заключение, подготовленное экспертной комиссией, в двух экземплярах с особыми мнениями экспертов и протокол заключительного заседания экспертной комиссии передаются в уполномоченное подразделение Росприроднадзора (территориального органа Росприроднадзора) для подготовки проекта приказа об утверждении заключения.

Подготовленный ответственным секретарем проект приказа об утверждении заключения, подготовленного экспертной комиссией, оформляется в соответствии инструкцией по делопроизводству, визируется в установленном порядке и направляется на подпись руководителю Росприроднадзора (территориального органа Росприроднадзора).

Приказ об утверждении заключения, подготовленного экспертной комиссией (приложение 19 к настоящему административному регламенту), подписывается и регистрируется в срок, установленный приказом об организации и проведении государственной экологической экспертизы.

Государственная экологическая экспертиза считается завершенной после утверждения приказом Росприроднадзора (территориального органа Росприроднадзора) заключения, подготовленного экспертной комиссией.

Заключение, подготовленное экспертной комиссией, приобретает статус заключения государственной экологической экспертизы со дня его утверждения.

41. При несогласии более одной трети списочного состава экспертной комиссии с выводами проекта сводного заключения, руководитель комиссии совместно с руководителем экспертного подразделения докладывают руководству Росприроднадзора (территориального органа Росприроднадзора) о невозможности принятия комиссией в существующем составе решения, необходимости продления срока проведения государственной экологической экспертизы и дополнительном включении экспертов в состав комиссии.

42. При несогласии экспертов, составляющих более одной трети списочного состава комиссии, с выводами проекта заключения и после продления срока проведения государственной экологической экспертизы, экологическая экспертиза считается завершенной без результата. Все заключения и особые мнения экспертов принимаются к сведению. Создается новая экспертная комиссия из экспертов, не участвовавших в предыдущей экспертизе.

43. Заключение экспертной комиссии государственной экологической экспертизы не может быть утверждено в случаях:

нарушения процедуры проведения государственной экологической экспертизы;

несоответствия выводов содержанию заключения государственной экологической экспертизы.

44. После утверждения заключения экспертной комиссии государственной экологической экспертизы ответственный секретарь в течение 7 рабочих дней направляет оформленные в установленном порядке договоры на возмездное оказание работ (услуг) с руководителем и членами экспертной комиссии и акты приемки выполненных работ и экспертами работ в финансовое подразделение Росприроднадзора (территориального органа Росприроднадзора) для оплаты оказанных работ (услуг).

45. После утверждения приказом Росприроднадзора (территориального органа Росприроднадзора) заключения экспертной комиссии государственной экологической экспертизы ответственный секретарь готовит проект уведомления в адрес заявителя о завершении государственной экологической экспертизы и направлении заключения государственной экологической экспертизы (приложение 20 к настоящему административному регламенту). Проект уведомления передается на визирование начальнику уполномоченного подразделения и на подпись заместителю руководителя Росприроднадзора (территориального органа Росприроднадзора), курирующему вопросы государственной экологической экспертизы и имеющему право подписи в соответствии с должностным регламентом. Уведомление направляется (вручается) заявителю в течение 5 рабочих дней со дня утверждения заключения экспертной комиссии государственной экологической экспертизы.

46. Для осуществления соответствующих контрольных функций информация о заключении государственной экологической экспертизы направляется территориальным органам Росприроднадзора (в случае проведения государственной экологической экспертизы Росприроднадзором), органам исполнительной власти субъектов Российской Федерации и органам местного самоуправления и в случаях, определяемых федеральным органом исполнительной власти в области экологической экспертизы, - банковским организациям, которые осуществляют финансирование реализации объекта государственной экологической экспертизы. Проекты соответствующих уведомлений, подготовленные ответственным секретарем, передаются на визирование начальнику уполномоченного подразделения и на подпись заместителю руководителя Росприроднадзора (территориального органа

Росприроднадзора), курирующему вопросы государственной экологической экспертизы и имеющему право подписи в соответствии с приказом о распределении обязанностей.

47. В случае отрицательного заключения государственной экологической экспертизы заявитель вправе представить материалы на повторную государственную экологическую экспертизу при условии их доработки с учетом замечаний, изложенных в этом заключении.

48. Начальник уполномоченного подразделения Росприроднадзора (территориального органа Росприроднадзора) в течение 5 рабочих дней со дня издания приказа об утверждении заключения экспертной комиссии подготавливает и направляет в подразделение, осуществляющее размещение информации на официальном сайте Росприроднадзора (территориального органа Росприроднадзора) в сети Интернет, уведомление о результатах проведения государственной экологической экспертизы.

49. Один экземпляр материалов, представленных на государственную экологическую экспертизу, после ее завершения передается на хранение в архив Росприроднадзора (территориального органа Росприроднадзор), остальные материалы возвращаются заявителю. Срок архивного хранения материалов определяется сроком действия заключения государственной экологической экспертизы.

50. Повторное проведение государственной экологической экспертизы осуществляется на основании заявления заявителя, переработавшего материалы, ранее являвшиеся объектом экспертизы, с учетом замечаний, изложенных в отрицательном заключении государственной экологической экспертизы, а также на основании решения суда или арбитражного суда.

51. Повторная государственная экологическая экспертиза проводится экспертной комиссией, как правило, в первоначальном (ранее осуществлявшем экспертизу этого объекта) составе и образуется тем же органом в области экологической экспертизы.

#### IV. Формы контроля за исполнением административного регламента

52. Текущий контроль за исполнением настоящего административного регламента осуществляется должностными лицами, ответственными за организацию работы по предоставлению государственной услуги, путем проведения проверок соблюдения и исполнения ответственными исполнителями положений административного регламента, нормативных правовых актов Российской Федерации.

53. Периодичность осуществления текущего контроля устанавливается руководителем Росприроднадзора или территориального органа Росприроднадзора.

Перечень должностных лиц, осуществляющих текущий контроль, устанавливается индивидуальными правовыми актами Росприроднадзора (территориального органа Росприроднадзора).

54. Текущий контроль (далее – проверки) может быть плановым (осуществляться на основании полугодовых или годовых планов работы Росприроднадзора или его территориальных органов) и внеплановым (проводиться по конкретному обращению заявителя, органов государственной власти, пр.).

Проверки полноты и качества предоставления государственной услуги осуществляются на основании индивидуальных правовых актов (приказов) Росприроднадзора его территориальных органов.

55. Для проведения проверки полноты и качества исполнения государственной услуги может быть сформирована комиссия, в состав которой включаются федеральные государственные гражданские служащие Росприроднадзора, его территориальных органов.

Деятельность комиссии осуществляется в соответствии с индивидуальными правовыми актами (приказами Росприроднадзора).

Результаты деятельности комиссии оформляются в виде акта проверки, в котором отмечаются выявленные недостатки и предложения по их устранению.

Акт проверки подписывается председателем комиссии и руководителем проверяемого структурного подразделения территориального органа Росприроднадзора, ответственного за организацию и проведение государственной экологической экспертизы.

56. По результатам проведенных проверок в случае выявления нарушений положений административного регламента, иных нормативных правовых актов Российской Федерации осуществляется привлечение виновных лиц к ответственности в соответствии с законодательством Российской Федерации.

57. Персональная ответственность государственных гражданских служащих Росприроднадзора, его территориальных органов закрепляется в должностных регламентах в соответствии с требованиями законодательства Российской Федерации.

58. Росприроднадзор осуществляет координацию и методическое обеспечение деятельности территориальных органов по вопросам организации и проведения государственной экологической экспертизы, а также контроля за предоставлением государственной услуги.

V. Досудебный (внесудебный) порядок обжалования решений и действий (бездействия) должностных лиц Росприроднадзора (территориальных органов Росприроднадзора) при предоставлении государственной услуги по организации и проведению государственной экологической экспертизы федерального уровня

59. Действия (бездействие) Росприроднадзора (территориальных органов Росприроднадзора), их должностных лиц, решения, принятые ими в ходе предоставления государственной услуги по организации и проведению государственной экологической экспертизы на основании настоящего административного регламента, обжалуются в досудебном (внесудебном) и судебном порядке.

60. В порядке досудебного (внесудебного) обжалования для обжалования действий (бездействия) и решений должностных лиц Росприроднадзора и его территориальных органов, осуществленных (принятых) в ходе предоставления государственной услуги, заявитель может обратиться с жалобой, в том числе в следующих случаях:

1) нарушение срока регистрации заявления о предоставлении государственной услуги по организации и проведению государственной экологической экспертизы;

2) нарушение срока предоставления государственной услуги по организации и проведению государственной экологической экспертизы;

3) требование у заявителя документов, не предусмотренных нормативными правовыми актами Российской Федерации и настоящим административным регламентом, для предоставления государственной услуги по организации и проведению государственной экологической экспертизы;

4) отказ в приеме у заявителя документов, предоставление которых предусмотрено нормативными правовыми актами Российской Федерации и настоящим административным регламентом для предоставления государственной услуги по организации и проведению государственной экологической экспертизы;

5) отказ в предоставлении государственной услуги по организации и проведению государственной экологической экспертизы, если основания отказа не предусмотрены федеральными законами и принятыми в соответствии с ними иными нормативными правовыми актами Российской Федерации, настоящим административным регламентом;

б) затребование с заявителя при предоставлении государственной услуги по организации и проведению государственной экологической экспертизы платы, не предусмотренной нормативными правовыми актами Российской Федерации и настоящим административным регламентом.

#### 61. Требования к жалобе.

Жалоба подается в письменной форме на бумажном носителе, в электронной форме.

Жалобы на действия (бездействия) и решения должностных лиц территориального органа Росприроднадзора, осуществленные (принятые) в ходе предоставления государственной услуги по организации и проведению государственной экологической экспертизы, подаются руководителю территориального органа Росприроднадзора, его уполномоченному заместителю.

Жалобы на действия (бездействия) и решения руководителя территориального органа Росприроднадзора, должностных лиц Росприроднадзора, осуществленные (принятые) в ходе предоставления государственной услуги по организации и проведению государственной экологической экспертизы, подаются руководителю Росприроднадзора, его уполномоченному заместителю.

Действия (бездействия) и решения руководителя Росприроднадзора, осуществленные (принятые) в рамках предоставления государственной услуги в

соответствии с настоящим административным регламентом, могут быть обжалованы Министру природных ресурсов и экологии Российской Федерации или его уполномоченному заместителю.

Жалоба может быть направлена по почте, факсимильным сообщением, через многофункциональный центр, с использованием информационно-телекоммуникационной сети «Интернет», официального сайта Росприроднадзора (его территориального органа), единого портала государственных и муниципальных услуг, а также может быть принята при личном приеме заявителя.

Жалоба должна содержать:

1) наименование органа, предоставляющего государственную услугу по организации и проведению государственной экологической экспертизы, либо государственного служащего, решения и действия (бездействие) которых обжалуются;

2) фамилию, имя, отчество (последнее - при наличии), сведения о месте жительства заявителя - физического лица либо наименование, сведения о месте нахождения заявителя - юридического лица, а также номер (номера) контактного телефона, адрес (адреса) электронной почты (при наличии) и почтовый адрес, по которым должен быть направлен ответ заявителю;

3) сведения об обжалуемых решениях и действиях (бездействии) органа, предоставляющего государственную услугу по организации и проведению государственной экологической экспертизы, либо государственного служащего;

4) доводы, на основании которых заявитель не согласен с решением и действием (бездействием) органа, предоставляющего государственную услугу по организации и проведению государственной экологической экспертизы. Заявителем могут быть представлены документы (при наличии), подтверждающие доводы заявителя, либо их копии.

62. Жалоба подлежит рассмотрению в течение пятнадцати рабочих дней со дня ее регистрации, а в случае обжалования отказа органа, предоставляющего государственную услугу по организации и проведению государственной экологической экспертизы, в приеме документов у заявителя - в течение пяти рабочих дней со дня ее регистрации.

Руководитель Росприроднадзора (территориального органа Росприроднадзора) или его уполномоченный заместитель:

1) обеспечивают объективное, всестороннее и своевременное рассмотрение жалобы, в случае необходимости – с участием заявителя, направившего жалобу, или его законного представителя;

2) запрашивают необходимые для рассмотрения жалобы документы и материалы в других государственных органах, органах местного самоуправления и у иных должностных лиц, за исключением судов, органов дознания и органов предварительного следствия;

3) по результатам рассмотрения жалобы принимают одно из следующих решений:

об удовлетворении жалобы, в том числе в форме отмены принятого решения, возврата заявителю денежных средств, взимание которых не предусмотрено нормативными правовыми актами Российской Федерации, настоящим административным регламентом;

об отказе в удовлетворении жалобы;

4) уведомляют заявителя о направлении его обращения на рассмотрение в другой государственный орган, орган местного самоуправления в соответствии с их компетенцией.

В случае установления в ходе или по результатам рассмотрения жалобы признаков состава административного правонарушения или преступления должностное лицо, наделенное полномочиями по рассмотрению жалоб, незамедлительно направляет имеющиеся материалы в органы прокуратуры.

63. Не позднее дня, следующего за днем принятия решения, указанного в подпункте 3 пункта 62 настоящего административного регламента, заявителю в письменной форме и, по желанию заявителя, в электронной форме, направляется мотивированный ответ о результатах рассмотрения жалобы.

64. Ответ на жалобу подписывается руководителем Росприроднадзора (территориального органа Росприроднадзора) или его уполномоченным заместителем.

65. Ответ на жалобу направляется по указанным в жалобе почтовому адресу, адресу (адресам) электронной почты (при наличии).

66. Росприроднадзор (его территориальный орган) при получении жалобы, в которой содержатся нецензурные либо оскорбительные выражения, угрозы жизни, здоровью и имуществу должностного лица, а также членов его семьи, вправе оставить ее без ответа по существу поставленных вопросов и сообщить заявителю, направившему жалобу, о недопустимости злоупотребления правом.

67. В случае если в жалобе не указана фамилия заявителя, направившего жалобу, и/или почтовый адрес (адрес электронной почты), по которому должен быть направлен ответ, ответ на жалобу не дается.

68. В случае если текст жалобы в письменной форме не поддается прочтению, ответ на жалобу не дается, о чем сообщается заявителю, направившему жалобу, если его фамилия и почтовый адрес поддаются прочтению.

69. Жалоба, в которой обжалуется судебное решение, возвращается заявителю, направившему жалобу, с разъяснением порядка обжалования данного судебного решения.

70. В случае если в жалобе заявителя содержится вопрос, на который ему многократно давались письменные ответы по существу в связи с ранее направляемыми жалобами, и при этом в жалобе не приводятся новые доводы или обстоятельства, руководитель Росприроднадзора (его территориального органа), его уполномоченный заместитель, вправе принять решение о безосновательности очередной жалобы и прекращении переписки с заявителем по данному вопросу при условии, что указанная жалоба и ранее направляемые жалобы направлялись в

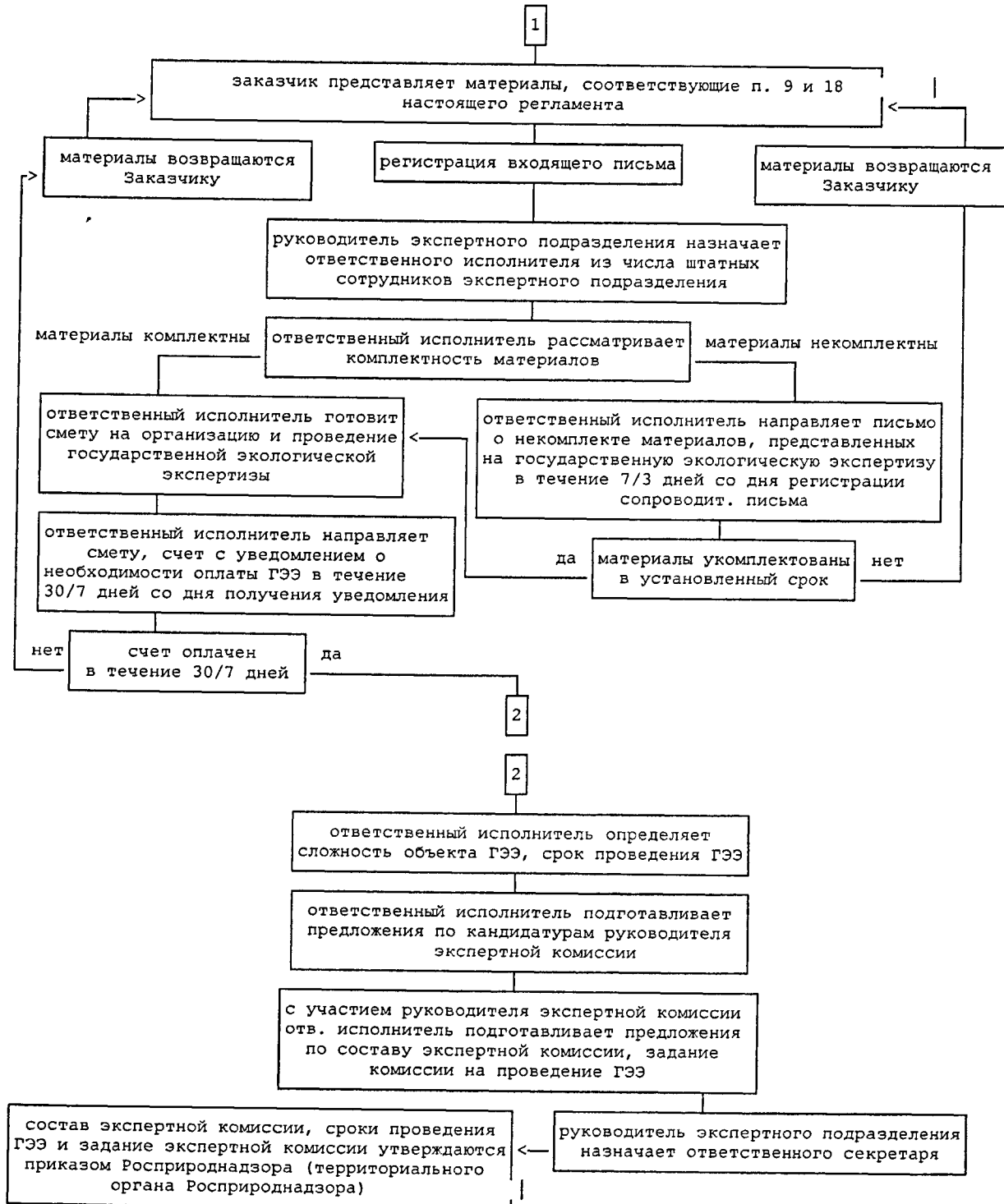
один и тот же государственный орган. О данном решении уведомляется заявитель, направивший жалобу.

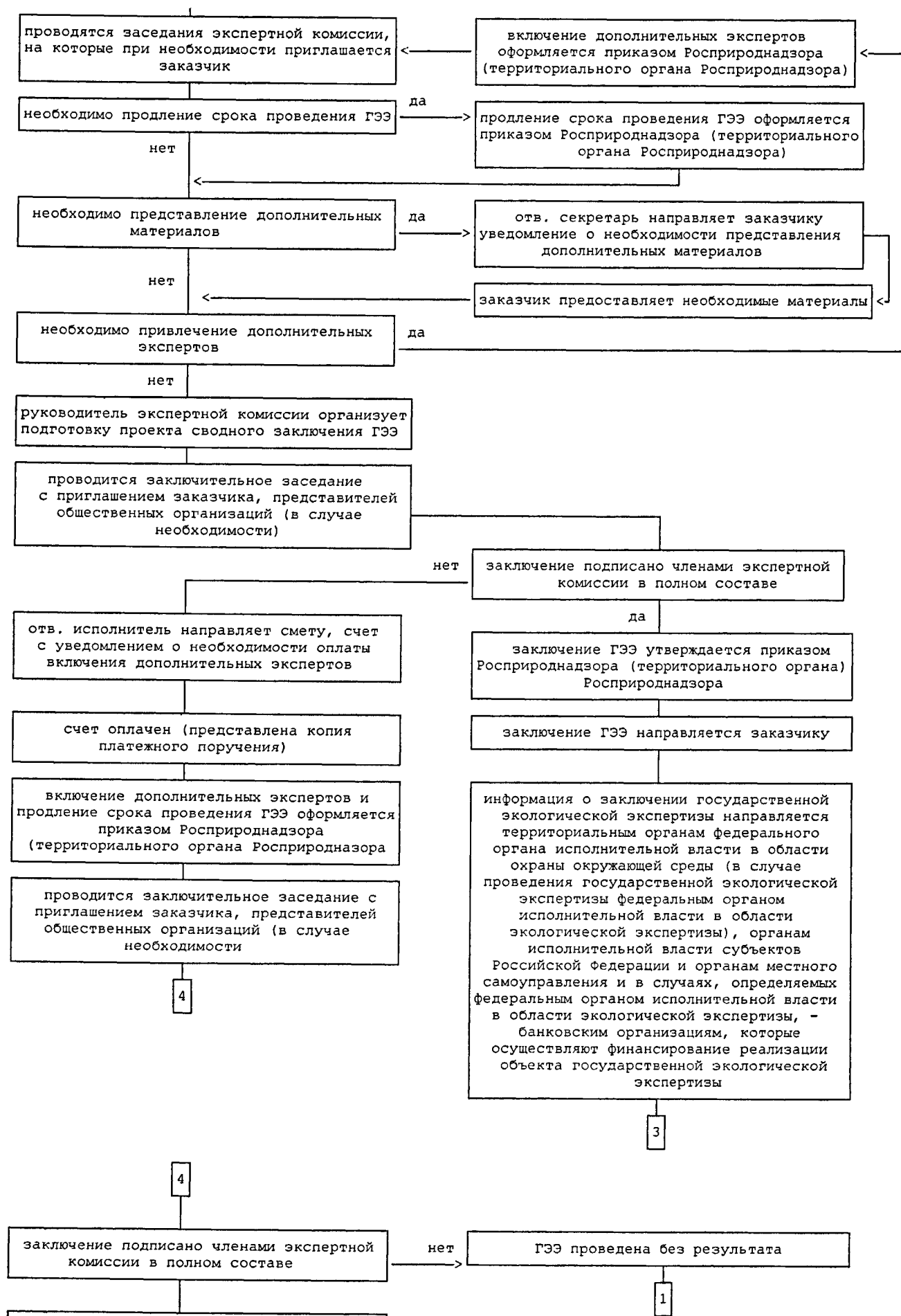
71. В случае если ответ по существу поставленного в жалобе вопроса не может быть дан без разглашения сведений, составляющих государственную или иную охраняемую федеральным законом тайну, заявителю, направившему жалобу, сообщается о невозможности дать ответ по существу поставленного в нем вопроса в связи с недопустимостью разглашения указанных сведений.

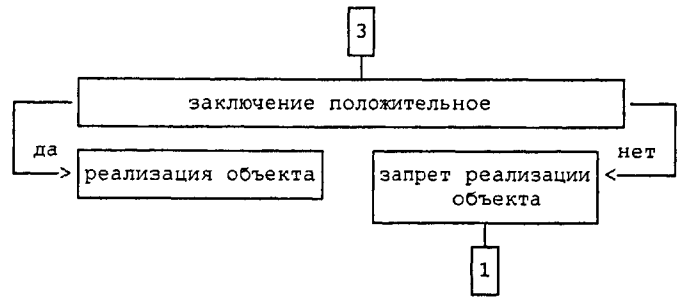
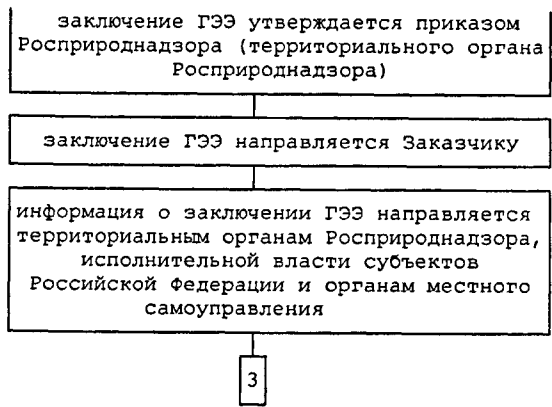
72. В случае если причины, по которым ответ по существу поставленных в жалобе вопросов не мог быть дан, в последующем были устранены, заявитель вправе вновь направить обращение в Росприроднадзор (его территориальный орган).

73. Заявитель имеет право обжаловать решения, действия (бездействие) должностных лиц Росприроднадзора или территориального органа Росприроднадзора в соответствии с законодательством Российской Федерации в суде общей юрисдикции, арбитражном суде.

Приложение 1  
к Административному регламенту  
Федеральной службой  
по надзору в сфере природопользования  
по предоставлению государственной услуги  
по организации и проведению  
государственной экологической  
экспертизы федерального уровня







Приложение 2  
к Административному регламенту  
Федеральной службой  
по надзору в сфере природопользования  
по предоставлению государственной услуги  
по организации и проведению  
государственной экологической  
экспертизы федерального уровня

Образец

от \_\_\_\_\_ № \_\_\_\_\_ Федеральная служба по надзору в сфере  
природопользования

Направляем для организации и проведения государственной  
экологической экспертизы материалы:

---

(название объекта государственной экологической экспертизы)

Реквизиты заказчика государственной экологической экспертизы, необходимые  
для подготовки счета на оплату проведения государственной экологической  
экспертизы.

Приложение: подробная опись материалов, представляемых на  
государственную экологическую экспертизу.

Руководитель организации \_\_\_\_\_

Приложение 3  
к Административному регламенту  
Федеральной службой  
по надзору в сфере природопользования  
по предоставлению государственной услуги  
по организации и проведению  
государственной экологической  
экспертизы федерального уровня

Образец

от \_\_\_\_\_ № \_\_\_\_\_  
на № \_\_\_\_\_ от \_\_\_\_\_

Наименование заявителя

Уведомление о  
некомплектности материалов

Почтовый адрес заявителя

Федеральная служба по надзору в сфере природопользования, рассмотрев представленные на государственную экологическую экспертизу материалы

\_\_\_\_\_ (название объекта государственной экологической экспертизы)

информирует об отсутствии в их составе следующих документов, определенных пунктом 1 статьи 14 Федерального закона от 23.11.1995 № 174-ФЗ «Об экологической экспертизе»:

1. ...

В соответствии с пунктом 9 Положения о порядке проведения государственной экологической экспертизы, утвержденного постановлением Правительства Российской Федерации от 11.06.1996 № 698 (в отношении проектной документации олимпийских объектов, строительство, реконструкцию, капитальный ремонт которых предполагается осуществлять на землях особо охраняемых природных территорий федерального значения указывается ссылка на п. 6 Положения об особенностях проведения государственной экологической экспертизы проектной документации олимпийских объектов, строительство, реконструкцию, капитальный ремонт которых предполагается осуществлять на землях особо охраняемых природных территорий федерального значения, утвержденного постановлением Правительства Российской Федерации от 17 октября 2009 г. № 824), представленные на государственную экологическую экспертизу материалы должны быть доукомплектованы в полном объеме в течение \_\_\_ дней со дня получения настоящего уведомления.

При непредставлении в установленный срок запрашиваемых документов государственная экологическая экспертиза не проводится, а материалы будут возвращены заказчику.

Подпись уполномоченного должностного лица

Приложение 4  
к Административному регламенту  
Федеральной службой  
по надзору в сфере природопользования  
по предоставлению государственной услуги  
по организации и проведению  
государственной экологической  
экспертизы федерального уровня

Образец

от \_\_\_\_\_ № \_\_\_\_\_  
на № \_\_\_\_\_ от \_\_\_\_\_

Наименование заявителя

Уведомление  
о возврате материалов  
в связи с неоплатой

Почтовый адрес заявителя

Федеральная служба по надзору в сфере природопользования возвращает материалы

---

(название объекта государственной экологической экспертизы)

без проведения государственной экологической экспертизы в связи с тем, что ранее направленный в адрес

---

(наименование заявителя)

счет на оплату проведения государственной экологической экспертизы от \_\_\_\_\_ № \_\_\_\_\_ не был оплачен в срок, определенный пунктом 9 Положения о порядке проведения государственной экологической экспертизы, утвержденного постановлением Правительства Российской Федерации от 11.06.1996 № 698 (в отношении проектной документации олимпийских объектов, строительство, реконструкцию, капитальный ремонт которых предполагается осуществлять на землях особо охраняемых природных территорий федерального значения указывается ссылка на п. 6 Положения об особенностях проведения государственной экологической экспертизы проектной документации олимпийских объектов, строительство, реконструкцию, капитальный ремонт которых предполагается осуществлять на землях особо охраняемых природных территорий федерального значения, утвержденного постановлением Правительства Российской Федерации от 17 октября 2009 г. № 824).

Приложение:...

Подпись уполномоченного должностного лица

Приложение 5  
к Административному регламенту  
Федеральной службой  
по надзору в сфере природопользования  
по предоставлению государственной услуги  
по организации и проведению  
государственной экологической  
экспертизы федерального уровня

Образец

от \_\_\_\_\_ № \_\_\_\_\_  
на № \_\_\_\_\_ от \_\_\_\_\_

Наименование заявителя

Уведомление  
о возврате материалов  
в связи с некомплектностью

Почтовый адрес заявителя

Федеральная служба по надзору в сфере природопользования возвращает материалы

\_\_\_\_\_  
(название объекта государственной экологической экспертизы)  
без проведения государственной экологической экспертизы в связи с тем, что  
они не были укомплектованы

\_\_\_\_\_  
(наименование заявителя)  
предусмотренными ст. 14 Федерального закона от 23.11.1995 № 174-ФЗ «Об  
экологической экспертизе» документами в установленный срок в соответствии  
с ранее направленным уведомлением о некомплектности (письмо от \_\_\_\_ № \_\_\_\_).

Приложение:...

Подпись уполномоченного должностного лица

Приложение 6  
к Административному регламенту  
Федеральной службой  
по надзору в сфере природопользования  
по предоставлению государственной услуги  
по организации и проведению  
государственной экологической  
экспертизы федерального уровня

Образец

от \_\_\_\_\_ № \_\_\_\_\_  
на № \_\_\_\_\_ от \_\_\_\_\_

Наименование заявителя

Уведомление  
о комплектности материалов  
и необходимости оплаты  
работ по организации  
и проведению государственной  
экологической экспертизы

Почтовый адрес заявителя

Федеральная служба по надзору в сфере природопользования рассмотрела представленные на государственную экологическую экспертизу материалы

---

(название объекта государственной экологической экспертизы)

и сообщает о соответствии представленных материалов установленным требованиям.

На основании изложенного и в соответствии с пунктом 9 Положения о порядке проведения государственной экологической экспертизы, утвержденного постановлением Правительства Российской Федерации от 11.06.1996 № 698 (в отношении проектной документации олимпийских объектов, строительство, реконструкцию, капитальный ремонт которых предполагается осуществлять на землях особо охраняемых природных территорий федерального значения указывается ссылка на п. 6 Положения об особенностях проведения государственной экологической экспертизы проектной документации олимпийских объектов, строительство, реконструкцию, капитальный ремонт которых предполагается осуществлять на землях особо охраняемых природных территорий федерального значения, утвержденного постановлением Правительства Российской Федерации от 17.10.2009 № 824), уведомляем о необходимости оплаты проведения государственной экологической экспертизы в соответствии с прилагаемыми сметой и счетом на ее оплату. Начало срока проведения государственной экологической экспертизы будет установлено в течение \_\_\_\_\_ дней после

получения документа, подтверждающего оплату проведения государственной экологической экспертизы.

При отсутствии документа, подтверждающего оплату проведения государственной экологической экспертизы в течение \_\_\_\_\_ дней со дня получения настоящего уведомления, государственная экологическая экспертиза проводиться не будет, а материалы будут возвращены заказчику.

Приложение: 1. Смета расходов на проведение государственной экологической экспертизы;  
2. Счет за проведение государственной экологической экспертизы.

Подпись уполномоченного должностного лица

Приложение 7  
к Административному регламенту  
Федеральной службой  
по надзору в сфере природопользования  
по предоставлению государственной услуги  
по организации и проведению  
государственной экологической  
экспертизы федерального уровня

<b>Расходы на оказание платной услуги по организации и проведению государственной экологической экспертизы</b>					
(наименование представленных на экспертизу документации или материалов)					
	Наименование показателей	Ед. изм.	К-во	ФОТ (руб.)	Сумма (руб.)
1	2	3	4	5	6
1	Расходы на оплату труда внештатных экспертов - всего, в том числе:	чел.			
	Руководитель экспертной комиссии	чел.			
	Эксперт по отдельным разделам экспертизуемых материалов	чел.			
2	Начисления на ФОТ внештатных экспертов - всего, (__%)	руб.			
3	Итого прямые расходы экспертизы (п. 1 + п. 2)	руб.			
4	Накладные расходы (50% от п. 3)	руб.			
5	Итого (п. 3 + п. 4)	руб.			
НДС не облагается в соответствии со ст. 146 п. 2 пп. 4 Налогового кодекса Российской Федерации					
Составил: Ф.И.О., должность*					
подпись: _____					
* Подписывается уполномоченным должностным лицом Росприроднадзора или его территориального органа.					



Приложение 9  
к Административному регламенту  
Федеральной службой  
по надзору в сфере природопользования  
по предоставлению государственной услуги  
по организации и проведению  
государственной экологической  
экспертизы федерального уровня

Образец

На бланке приказа Росприроднадзора (территориального органа  
Росприроднадзора)

Об организации и проведении государственной экологической экспертизы  
материалов

---

(название объекта государственной экологической экспертизы)

В соответствии с Федеральным законом от 23.11.1995 № 174-ФЗ «Об экологической экспертизе» и на основании Положения о Федеральной службе по надзору в сфере природопользования, утвержденного постановлением Правительства Российской Федерации от 30.07.2004 № 400, п р и к а з ы в а ю:

1.

---

(наименование структурного подразделения Росприроднадзора (территориального  
органа Росприроднадзора) в области государственной экологической экспертизы  
в дательном падеже)

организовать проведение в установленном порядке государственной  
экологической экспертизы материалов

---

(название объекта государственной экологической экспертизы)

2. Образовать экспертную комиссию государственной экологической экспертизы материалов, указанных в п. 1 настоящего приказа (далее – экспертная комиссия), и утвердить ее состав согласно приложению 1.

3. Утвердить задание экспертной комиссии на проведение государственной экологической экспертизы материалов, указанных в п. 1 настоящего приказа, согласно приложению 2.

4. Экспертной комиссии в \_\_\_\_\_ -дневный срок провести государственную экологическую экспертизу материалов, указанных в п. 1 настоящего приказа.

5.

---

(наименование структурного подразделения Росприроднадзора (территориального органа Росприроднадзора) в области экономики и финансов в дательном падеже)

Произвести оплату труда руководителя экспертной комиссии и внештатных экспертов в установленном порядке.

6. Контроль за исполнением настоящего приказа возложить на заместителя руководителя Росприроднадзора (территориального органа Росприроднадзора) \_\_\_\_\_

(Ф.И.О.)

Руководитель

Ф.И.О.

Приложение 10  
к Административному регламенту  
Федеральной службой  
по надзору в сфере природопользования  
по предоставлению государственной услуги  
по организации и проведению  
государственной экологической  
экспертизы федерального уровня

Образец

Приложение 1  
к приказу Федеральной службы  
по надзору в сфере природопользования  
от \_\_\_\_\_ №

Состав  
экспертной комиссии государственной экологической  
экспертизы материалов

---

(название объекта государственной экологической экспертизы)

Руководитель экспертной комиссии:

Ф.И.О. – ученая степень, звание, должность (по согласованию)

Ответственный секретарь:

Ф.И.О. – должность

Эксперты:

Ф.И.О. – ученая степень, звание, должность (по согласованию)

Ф.И.О. – ученая степень, звание, должность (по согласованию)

Ф.И.О. – ученая степень, звание, должность (по согласованию)

Приложение 11  
к Административному регламенту  
Федеральной службой  
по надзору в сфере природопользования  
по предоставлению государственной услуги  
по организации и проведению  
государственной экологической  
экспертизы федерального уровня

Образец

Приложение 2  
к приказу Федеральной службы  
по надзору в сфере природопользования  
от \_\_\_\_\_ №

Задание  
экспертной комиссии на проведение государственной  
экологической экспертизы материалов

---

(название объекта государственной экологической экспертизы)

Руководителю, ответственному секретарю и членам экспертной комиссии  
государственной экологической экспертизы:

1) представить в

---

(наименование структурного подразделения Росприроднадзора (территориального органа  
Росприроднадзора) в области государственной экологической экспертизы  
в дательном падеже)

заключение экспертной комиссии государственной экологической экспертизы  
материалов

---

(название объекта государственной экологической экспертизы)

2) при проведении экологической экспертизы определить:

соответствие материалов требованиям, установленным  
законодательством Российской Федерации в области охраны окружающей  
среды;

полноту выявления масштабов прогнозируемого воздействия на  
окружающую среду в результате осуществления намечаемой деятельности;

достаточность предусмотренных мер по охране окружающей среды и  
обеспечению экологической безопасности.

Руководителю и ответственному секретарю экспертной комиссии обеспечить качественное проведение государственной экологической экспертизы, в том числе:

- составить календарный план работы экспертной комиссии;
  - обеспечить предоставление экспертам необходимой дополнительной информации;
  - заседания экспертной комиссии оформить протоколами;
- подготовить и за \_\_\_\_\_ дней до завершения работы экспертной комиссии представить в

---

(наименование структурного подразделения Росприроднадзора (территориального органа Росприроднадзора) в области государственной экологической экспертизы)

проект сводного заключения экспертной комиссии, составленного на основании индивидуальных экспертных заключений, содержащего обоснованные выводы о соответствии (несоответствии) материалов требованиям, установленным законодательством Российской Федерации в области охраны окружающей среды;

при необходимости изменения срока проведения государственной экологической экспертизы и/или состава экспертной комиссии соответствующие предложения оформить протоколом и представить в

---

(наименование структурного подразделения Росприроднадзора (территориального органа Росприроднадзора) в области государственной экологической экспертизы)

Приложение 12  
к Административному регламенту  
Федеральной службой  
по надзору в сфере природопользования  
по предоставлению государственной услуги  
по организации и проведению  
государственной экологической  
экспертизы федерального уровня

Образец

Календарный план  
работы экспертной комиссии государственной экологической  
экспертизы материалов

(название объекта государственной экологической экспертизы)

№ п/п	Мероприятия	Даты
1.	организационное заседание экспертной комиссии государственной экологической экспертизы	
2.	рабочее заседание экспертной комиссии государственной экологической экспертизы № 1	
3.	рабочее заседание экспертной комиссии государственной экологической экспертизы № 2	
4.	рабочее заседание экспертной комиссии государственной экологической экспертизы № 3	
5.	подготовка проекта заключения экспертной комиссии	
6.	заключительное заседание экспертной комиссии государственной экологической экспертизы	

Руководитель экспертной комиссии

\_\_\_\_\_ /Ф.И.О./  
(подпись)

Ответственный секретарь экспертной комиссии

\_\_\_\_\_ /Ф.И.О./  
(подпись)

Приложение 13  
к Административному регламенту  
Федеральной службой  
по надзору в сфере природопользования  
по предоставлению государственной услуги  
по организации и проведению  
государственной экологической  
экспертизы федерального уровня

Образец

**ЗАКЛЮЧЕНИЕ**  
члена экспертной комиссии государственной экологической  
экспертизы материалов

---

(название объекта государственной экологической экспертизы)

1. Описание рассмотренных материалов.
2. Краткое описание намечаемой хозяйственной деятельности.
3. Экспертная оценка рассмотренных материалов:
  - 3.1. оценка соответствия документов и (или) документации, обосновывающих намечаемую в связи с реализацией объекта экологической экспертизы хозяйственную и иную деятельность, экологическим требованиям, установленным законодательством в области охраны окружающей среды;
  - 3.2. оценка полноты выявления масштабов прогнозируемого воздействия на окружающую среду в результате осуществления намечаемой деятельности;
  - 3.3. оценка достаточности предусмотренных мер по охране окружающей среды и обеспечению экологической безопасности.
4. Предложения и рекомендации для положительного заключения (замечания для отрицательного заключения).
5. Выводы:

Член экспертной комиссии

\_\_\_\_\_ /Ф.И.О./

## Приложение 14

к Административному регламенту  
Федеральной службой  
по надзору в сфере природопользования  
по предоставлению государственной услуги  
по организации и проведению  
государственной экологической  
экспертизы федерального уровня

Образец

МИНИСТЕРСТВО  
ПРИРОДНЫХ РЕСУРСОВ И ЭКОЛОГИИ РОССИЙСКОЙ ФЕДЕРАЦИИ  
ФЕДЕРАЛЬНАЯ СЛУЖБА  
ПО НАДЗОРУ В СФЕРЕ ПРИРОДОПОЛЬЗОВАНИЯ  
ГОСУДАРСТВЕННАЯ ЭКОЛОГИЧЕСКАЯ ЭКСПЕРТИЗА

УТВЕРЖДЕНО  
приказом Федеральной службы по  
надзору в сфере природопользования  
от \_\_\_\_ № \_\_\_\_

Заключение экспертной комиссии государственной экологической экспертизы  
материалов

---

(название объекта государственной экологической экспертизы)

г. \_\_\_\_\_

«\_\_» \_\_\_\_\_ 20\_\_ г.

Экспертная комиссия государственной экологической экспертизы, образованная в соответствии с приказом Федеральной службы по надзору в сфере природопользования от \_\_\_\_ № \_\_\_\_ в составе: руководителя экспертной комиссии – Ф.И.О., ученая степень, должность; ответственного секретаря – Ф.И.О., должность; экспертов: Ф.И.О., ученая степень, должность, рассмотрела материалы

---

(название объекта государственной экологической экспертизы)

Заказчик государственной экологической экспертизы: наименование.

Разработчик материалов: наименование.

На рассмотрение представлены следующие материалы: (перечень материалов).

1. Общие сведения об объекте экспертизы.
2. Оценка воздействия на окружающую среду (в том числе подразделы: оценка воздействия на геологическую среду; оценка воздействия на водные объекты; оценка воздействия на почвенный покров; оценка воздействия на растительный и животный мир; оценка воздействия на атмосферный воздух; оценка акустического воздействия; обращение с опасными отходами).
3. Общая оценка представленных материалов.
4. Рекомендации и предложения (замечания – в отрицательном заключении).
5. Выводы.
6. Подписи.

Приложение 15  
к Административному регламенту  
Федеральной службой  
по надзору в сфере природопользования  
по предоставлению государственной услуги  
по организации и проведению  
государственной экологической  
экспертизы федерального уровня

Образец

Протокол заседания экспертной комиссии государственной  
экологической экспертизы материалов

---

(название объекта государственной экологической экспертизы)

Дата проведения

Место проведения

1. Присутствовали

Руководитель экспертной комиссии – Ф.И.О., ученая степень, должность; ответственный секретарь – Ф.И.О., должность; эксперты – Ф.И.О., ученая степень, должность; представители заказчика государственной экологической экспертизы – Ф.И.О., должность; представители органов государственной власти субъектов Российской Федерации – Ф.И.О., должность; представители органов местного самоуправления – Ф.И.О., должность; представители общественных организаций (объединений) – Ф.И.О., должность.

2. Повестка дня:

Организация работы экспертной комиссии государственной экологической экспертизы по рассмотрению материалов

---

(название объекта государственной экологической экспертизы)

1. Информирование об основаниях проведения государственной экологической экспертизы.
  2. Информирование о порядке проведения государственной экологической экспертизы.
  3. Представление материалов объекта экспертизы.
  4. Обсуждение календарного плана работы экспертной комиссии.
3. Выступили: Ф.И.О., краткая запись выступления.
4. Решили:
1. Принять к руководству информацию о приказе об организации и проведении государственной экологической экспертизы.

2. Принять к сведению информацию об объекте государственной экологической экспертизе.
3. Одобрить календарный план работы экспертной комиссии.

Руководитель экспертной комиссии

\_\_\_\_\_/Ф.И.О./  
(подпись)

Ответственный секретарь экспертной комиссии

\_\_\_\_\_/Ф.И.О./  
(подпись)

Приложение 16  
к Административному регламенту  
Федеральной службой  
по надзору в сфере природопользования  
по предоставлению государственной услуги  
по организации и проведению  
государственной экологической  
экспертизы федерального уровня

Образец

Протокол заседания экспертной комиссии государственной  
экологической экспертизы материалов

---

(название объекта государственной экологической экспертизы)

Дата проведения

Место проведения

1. Присутствовали

Руководитель экспертной комиссии – Ф.И.О., ученая степень, должность; ответственный секретарь – Ф.И.О., должность; эксперты – Ф.И.О., ученая степень, должность; представители заказчика государственной экологической экспертизы – Ф.И.О., должность; представители органов государственной власти субъектов Российской Федерации – Ф.И.О., должность; представители органов местного самоуправления – Ф.И.О., должность; представители общественных организаций (объединений) – Ф.И.О., должность.

2. Повестка дня:

1. Сообщение о ходе работы экспертной комиссии государственной экологической экспертизы. Докладчик: руководитель экспертной комиссии Ф.И.О.
2. Сообщения о результатах проделанной работы и необходимости получения дополнительной информации о рассматриваемом объекте государственной экологической экспертизы. Докладчики: члены экспертной комиссии Ф.И.О. (руководители экспертных групп Ф.И.О.).
3. Обсуждение возникших вопросов (дискуссия). Докладчики: Ф.И.О.

3. Выступили: Ф.И.О., краткая запись выступления.

4. Решили:

1. Принять к сведению информацию о ходе работы экспертной комиссии государственной экологической экспертизы.
2. Запросить дополнительную информацию об объекте экспертизы.

3. Пригласить представителя заказчика государственной экологической экспертизы для представления пояснений по объекту экспертизы.
4. Информировать руководство Росприроднадзора (территориального органа Росприроднадзора) о необходимости внесения изменений в состав экспертной комиссии в связи с ... (указать причину).
5. Иное.

Руководитель экспертной комиссии

\_\_\_\_\_ /Ф.И.О./  
(подпись)

Ответственный секретарь экспертной комиссии

\_\_\_\_\_ /Ф.И.О./  
(подпись)

Приложение 17  
к Административному регламенту  
Федеральной службой  
по надзору в сфере природопользования  
по предоставлению государственной услуги  
по организации и проведению  
государственной экологической  
экспертизы федерального уровня

Образец

Протокол заседания экспертной комиссии государственной  
экологической экспертизы материалов

---

(название объекта государственной экологической экспертизы)

Дата проведения

Место проведения

1. Присутствовали

Руководитель экспертной комиссии – Ф.И.О., ученая степень, должность; ответственный секретарь – Ф.И.О., должность; эксперты – Ф.И.О., ученая степень, должность; представители заказчика государственной экологической экспертизы – Ф.И.О., должность; представители органов государственной власти субъектов Российской Федерации – Ф.И.О., должность; представители органов местного самоуправления – Ф.И.О., должность; представители общественных организаций (объединений) – Ф.И.О., должность.

2. Повестка дня:

1. Сообщение о результатах работы экспертной комиссии государственной экологической экспертизы и выводах проекта заключения экспертной комиссии. Докладчик: руководитель экспертной комиссии Ф.И.О.
2. Обсуждение проекта заключения экспертной комиссии государственной экологической экспертизы (дискуссия). Докладчики: Ф.И.О.
3. Выступили: Ф.И.О., краткая запись выступления.

4. Решили:

1. Принять к сведению информацию о результатах анализа и обобщения индивидуальных (групповых) экспертных заключений.
2. Принять к сведению и использованию в работе аргументированные предложения по экологическим аспектам реализации объекта экспертизы, поступившие от заинтересованных сторон.
3. Информировать руководство Росприроднадзора (территориального органа Росприроднадзора) о невозможности принятия комиссией в существующем составе решения, необходимости продления срока

проведения государственной экологической экспертизы и  
дополнительного включения экспертов в состав комиссии.

4. Одобрить проект сводного заключения экспертной комиссии.

Руководитель экспертной комиссии \_\_\_\_\_ /Ф.И.О./  
(подпись)

Ответственный секретарь экспертной комиссии \_\_\_\_\_ /Ф.И.О./  
(подпись)

Приложение 18  
к Административному регламенту  
Федеральной службой  
по надзору в сфере природопользования  
по предоставлению государственной услуги  
по организации и проведению  
государственной экологической  
экспертизы федерального уровня

Образец

Особое мнение члена экспертной комиссии государственной экологической  
экспертизы материалов

---

(название объекта государственной экологической экспертизы)

В свободной форме, кратко и четко излагаются причины несогласия члена экспертной комиссии с выводами заключения, указываются конкретные факты несоответствия представленных материалов требованиям нормативных правовых актов.

Член экспертной комиссии

\_\_\_\_\_ /Ф.И.О./  
(подпись)

Приложение 19  
к Административному регламенту  
Федеральной службой  
по надзору в сфере природопользования  
по предоставлению государственной услуги  
по организации и проведению  
государственной экологической  
экспертизы федерального уровня

Образец

На бланке приказа Росприроднадзора (территориального органа  
Росприроднадзора)

Об утверждении заключения экспертной комиссии  
государственной экологической экспертизы материалов

---

(название объекта государственной экологической экспертизы)

В соответствии с Федеральным законом от 23.11.1995 № 174-ФЗ «Об  
экологической экспертизе» п р и к а з ы в а ю:

1. Утвердить прилагаемое заключение экспертной комиссии  
государственной экологической экспертизы материалов

---

(название объекта государственной экологической экспертизы)

образованной приказом Федеральной службы по надзору в сфере  
природопользования от \_\_\_\_\_ № \_\_\_\_\_.

2. Установить срок действия указанного заключения – \_\_\_\_\_ лет.

Руководитель

Ф.И.О.

Примечание: при утверждении отрицательного заключения экспертной  
комиссии государственной экологической экспертизы срок его действия не  
устанавливается.

Приложение 20  
к Административному регламенту  
Федеральной службой  
по надзору в сфере природопользования  
по предоставлению государственной услуги  
по организации и проведению  
государственной экологической  
экспертизы федерального уровня

Образец

от \_\_\_\_\_ № \_\_\_\_\_  
на № \_\_\_\_\_ от \_\_\_\_\_

Наименование заявителя

Уведомление  
о завершении государственной  
экологической экспертизы  
и направлении заключения  
государственной экологической  
экспертизы

Почтовый адрес заявителя

Федеральная служба по надзору в сфере природопользования в соответствии с п. 6 ст. 18 Федерального закона от 23.11.1995 № 174-ФЗ «Об экологической экспертизе» информирует о завершении государственной экологической экспертизы материалов

---

(название объекта государственной экологической экспертизы)

Экспертной комиссией государственной экологической экспертизы установлено соответствие (несоответствие) представленных материалов требованиям законодательства Российской Федерации в области охраны окружающей среды. Положительное (отрицательное) заключение экспертной комиссии государственной экологической экспертизы материалов

---

(название объекта государственной экологической экспертизы)

утверждено приказом Росприроднадзора от \_\_\_\_\_ № \_\_\_\_\_.

Приложение: Заключение государственной экологической экспертизы.

Подпись уполномоченного должностного лица

Приложение 21  
к Административному регламенту  
Федеральной службой  
по надзору в сфере природопользования  
по предоставлению государственной услуги  
по организации и проведению  
государственной экологической  
экспертизы федерального уровня

Список территориальных органов Федеральной службы по надзору в сфере  
природопользования

№№ п/п	Наименование территориального органа	Адрес	Номера телефонов
Центральный федеральный округ			
1	Департамент Росприроднадзора по Центральному федеральному округу	Варшавское шоссе, 39а, г.Москва, 117105 <a href="mailto:rycfo@rambler.ru">rycfo@rambler.ru</a>	(499) 611-34-24 приёмная (499) 611-04-38 факс
2	Управление Росприроднадзора по Белгородской области	ул Богдана Хмельницкого, 86, корп. Б, г.Белгород, 308007 <a href="mailto:rosprirodnadzor@naukabel.ru">rosprirodnadzor@naukabel.ru</a>	(4722) 26-15-53 (4722) 26-44-34 т/факс
3	Управление Росприроднадзора по Брянской области	пер. Осовиахима, 3г, г.Брянск, 241019 <a href="mailto:urpn@online.debryansk.ru">urpn@online.debryansk.ru</a>	(4832) 41-02-30 (4832) 41-02-33 т/факс
4	Управление Росприроднадзора по Владимирской области	ул. 2-я Никольская, 8, г.Владимир, 600000 <a href="mailto:nadzor@vinfo.ru">nadzor@vinfo.ru</a>	(4922) 32-46-84 (4922) 32-33-66 факс
5	Управление Росприроднадзора по Воронежской области	ул. Ломоносова, 105, г.Воронеж, 394087 <a href="mailto:nadzor@box.vsi.ru">nadzor@box.vsi.ru</a>	(4732) 35-71-21 приёмная, т/факс
6	Управление Росприроднадзора по Ивановской области	ул Дзержинского, 8, г.Иваново, 153025 <a href="mailto:ivnadzor@mail.ru">ivnadzor@mail.ru</a>	(4932) 42-02-64 (4932) 32-74-72 т/факс
7	Управление Росприроднадзора по Калужской области	пер. Старичков, 2А, г.Калуга, 248620 <a href="mailto:kaluganadzor@mail.ru">kaluganadzor@mail.ru</a>	(4842) 57-60-56 (4842) 56-35-05 т/факс
8	Управление	ул. Коммунаров, 22,	

	Росприроднадзора по Костромской области	г.Кострома, 156003 <a href="mailto:urprirod@kmtn.ru">urprirod@kmtn.ru</a>	(4942) 58-00-92 (4942) 55-80-43 т/ факс
9	Управление Росприроднадзора по Курской области	ул. Карла Маркса, 53, г.Курск, 305029 <a href="mailto:priroda@sovtest.ru">priroda@sovtest.ru</a>	(4712) 51-36-92, (4712) 58-00-81 т/факс
10	Управление Росприроднадзора по Липецкой области	ул. Адмирала Макарова, 1г, г.Липецк, 398005 <a href="mailto:rospriroda@lipetsk.ru">rospriroda@lipetsk.ru</a>	(4742) 43-07-10 (4742) 43-13-17 приемная, т/факс
11	Управление Росприроднадзора по Рязанской области	Московское шоссе, 12, г.Рязань, 390044 <a href="mailto:lidiya@priroda.ryazan.ru">lidiya@priroda.ryazan.ru</a>	(4912) 34-72-60 приёмная (4912) 35-87-42 т/факс
12	Управление Росприроднадзора по Смоленской области	ул. Николаева, 126, г.Смоленск, 214004 <a href="mailto:rpnsmol@mail.ru">rpnsmol@mail.ru</a>	(4812) 32-00-07 (4812) 38-92-52 приемная, т/факс
13	Управление Росприроднадзора по Тамбовской области	пл.Кронштадтская, 7а, г.Тамбов, 392036 <a href="mailto:priroda@tamb.ru">priroda@tamb.ru</a>	(4752) 72-00-20 (4752) 72-30-86 т/факс
14	Управление Росприроднадзора по Тверской области	Волоколамский пр-т, 3, г.Тверь, 170000 <a href="mailto:ecotver@tvcom.ru">ecotver@tvcom.ru</a>	(4822) 35-58-31 приемная, т/факс
15	Управление Росприроднадзора по Тульской области	пр-т Ленина, 38, г.Тула, 300041 <a href="mailto:rptula@tula.net">rptula@tula.net</a>	(4872) 30-84-89 (4872) 36-44-83 т/факс
16	Управление Росприроднадзора по Ярославской области	ул.Красноборская, 8, г.Ярославль, 150051 <a href="mailto:goskontrol_jar@mail.ru">goskontrol_jar@mail.ru</a>	(4852) 74-33-98 (4852) 24-41-07 (4852) 35-21-87 приёмная, т/факс
17	Управление Росприроднадзора по Орловской области	ул.Комсомольская, 33, г.Орел, 302001 <a href="mailto:urpn@orel.ru">urpn@orel.ru</a>	(4862) 43-14-57 (4862) 77-77-30 т/факс
Северо-Западный федеральный округ			
18	Департамент Росприроднадзора по Северо-Западному федеральному округу	Литейный пр-т, 39, г.Санкт-Петербург, 191014 <a href="mailto:pochta@rpn-lo.ru">pochta@rpn-lo.ru</a>	(812) 579-84-93 приемная (812) 579-84-94 т/факс приемной
19	Управление	Троицкий пр., 14,	(8182) 20-69-00

	Росприроднадзора по Архангельской области	г.Архангельск, 163061 <a href="mailto:gupr@ecolog.atnet.ru">gupr@ecolog.atnet.ru</a>	(8182) 20-46-90 т/факс
20	Управление Росприроднадзора по Вологодской области	ул.Зосимовская, 65, г.Вологда, 160035 <a href="mailto:kpr_admin@vologda.ru">kpr_admin@vologda.ru</a>	(8172) 75-31-36 приемная, т/факс (8172) 75-17-39 т/факс
21	Управление Росприроднадзора по Республике Коми	ул Интернациональная, 152, г.Сыктывкар, 167982 <a href="mailto:komieco@mail.ru">komieco@mail.ru</a>	(8212) 21-46-01 (8212) 21-53-06 (8212) 21-52-39 т/факс
22	Управление Росприроднадзора по Калининградской области	ул.Офицерская, 6, г.Калининград, 236000 <a href="mailto:comres@kaliningrad.ru">comres@kaliningrad.ru</a>	(4012) 93-04-50 приемная (4012) 93-04-28 т/факс
23	Управление Росприроднадзора по Республике Карелия	ул. Дзержинского, 9, г.Петрозаводск, 185035 <a href="mailto:ecolog@karelia.ru">ecolog@karelia.ru</a>	(8142) 78-36-56 (8142) 78-46-79 т/факс
24	Управление Росприроднадзора по Мурманской области	Кольский пр-т, 24а, г.Мурманск, 183042 <a href="mailto:office@com.mels.ru">office@com.mels.ru</a>	(8152) 25-09-08 (8152) 23-10-26 т/факс
25	Управление Росприроднадзора по Ненецкому автономному округу	ул. Рабочая, 39а, г.Нарьян- Мар, 166001 <a href="mailto:urpnnao@atnet.ru">urpnnao@atnet.ru</a>	(81853) 4-15-91 приемная, т/факс
26	Управление Росприроднадзора по Новгородской области	пр-т Мира, 22/25, г. Великий Новгород, 173025 <a href="mailto:viv@kpr.natm.ru">viv@kpr.natm.ru</a>	(8162) 61-55-19 т/факс
27	Управление Росприроднадзора по Псковской области	ул.Конная, 10, г.Псков, 180007 <a href="mailto:nature@peterstar.ru">nature@peterstar.ru</a>	(8112) 57-18-37 т/факс
Южный федеральный округ			
28	Департамент Росприроднадзора по Южному федеральному округу	пр-т Стачки, 200/1, корп.3, г.Ростов-на-Дону, 344090 <a href="mailto:dpnyug@aaanet.ru">dpnyug@aaanet.ru</a>	(863) 219-88-07 (863) 297-50-12 (863) 297-50-14 т/факс
29	Управление Росприроднадзора по Астраханской области	ул.Бакинская, 113, г.Астрахань, 414000 <a href="mailto:environ@astranet.ru">environ@astranet.ru</a>	(8512) 22-90-83 приемная (8512) 39-19-43

			т/факс
30	Управление Росприроднадзора по Волгоградской области	ул. Профсоюзная, 30, г.Волгоград, 400001 <a href="mailto:volgnadzor@volg-gsm.ru">volgnadzor@volg-gsm.ru</a>	(8442) 94-80-05 (8442) 94-80-00 т/факс
31	Управление Росприроднадзора по Краснодарскому краю и Республике Адыгея	ул. Красная, 19, г.Краснодар, 350063 <a href="mailto:rosprirodnadzor@mail.ru">rosprirodnadzor@mail.ru</a>	(861) 268-38-49 (861) 268-62-30 (861) 268-42-70 т/факс
32	Управление Росприроднадзора по Республике Калмыкия	ул.Лермонтова, 4, г.Элиста, 358000 <a href="mailto:kalmupr@infotecset.ru">kalmupr@infotecset.ru</a>	(84722) 2-86-17 (84722) 2-29-10 т/факс
Северо-Кавказский федеральный округ			
33	Департамент Росприроднадзора по Северо-Кавказскому федеральному округу	ул.Шмидта, 74а, г.Ессентуки, Ставропольский край, 357601 <a href="mailto:prirodaskfo@yandex.ru">prirodaskfo@yandex.ru</a>	(87934) 2-20-31 (87934) 2-21-27 т/факс
34	Управление Росприроднадзора по Ставропольскому краю	ул.Голенева, 18, г.Ставрополь, 355006 <a href="mailto:ufsnp@estav.ru">ufsnp@estav.ru</a>	(8652) 95-67-18 (8652) 95-62-24 т/факс
35	Управление Росприроднадзора по Республике Дагестан	ул.Буганова, 17б, г.Махачкала, 367027 <a href="mailto:dagnadzor@list.ru">dagnadzor@list.ru</a>	(8722) 68-04-88 приёмная, т/факс
36	Управление Росприроднадзора по Республике Ингушетия	ул.Сейнароева, 122, ст.Орджоникидзевская, 386202 <a href="mailto:magasnedra@mail.ru">magasnedra@mail.ru</a>	(8734) 72-22-75 приемная, т/факс
37	Управление Росприроднадзора по Кабардино-Балкарской Республике	ул.Тарчокова, 18а, г.Нальчик, 360030 <a href="mailto:prirodakbr@mail.ru">prirodakbr@mail.ru</a>	(8662) 47-47-42 приемная (8662) 40-03-64 т/факс
38	Управление Росприроднадзора по Карачаево-Черкесской Республике	ул.Гагарина, 17, г.Черкесск, 369000 <a href="mailto:kpr@mail.svkchr.ru">kpr@mail.svkchr.ru</a>	(8782) 25-28-90 приёмная, т/факс
39	Управление Росприроднадзора по	ул.Иристонская, 25а, г.Владикавказ, 362021	(8672) 76-75-97 приёмная

	Республика Северная Осетия-Алания	<a href="mailto:cnr@inbox.ru">cnr@inbox.ru</a>	(8672) 74-95-95 (8672) 74-80-48 т/факс
40	Управление Росприроднадзора по Чеченской Республике	проспект Исаева, 36, г.Грозный, 364000 <a href="mailto:urpchr@yandex.ru">urpchr@yandex.ru</a> , <a href="mailto:ircho2005@yandex.ru">ircho2005@yandex.ru</a>	(8712) 22-46-75 приемная, т/факс
Приволжский федеральный округ			
41	Департамент Росприроднадзора по Приволжскому федеральному округу	ул.М.Горького, 150, г.Нижний Новгород, ГСП-165, 603000 <a href="mailto:dgk@privol-dgk.nnov.ru">dgk@privol-dgk.nnov.ru</a>	(831) 233-34-44 приемная (831) 233-34-50 т/факс
42	Управление Росприроднадзора по Республике Башкортостан	ул. Менделеева, 148, г.Уфа, 450080 <a href="mailto:prirodnadzor_rb@ufanet.ru">prirodnadzor_rb@ufanet.ru</a>	(347) 252-30-02 (347) 228-57-10 (347) 228-98-75 т/факс
43	Управление Росприроднадзора по Кировской области	ул.Воровского, 78, г.Киров, 610035 <a href="mailto:urpn@e-kirov.ru">urpn@e-kirov.ru</a>	(8332) 63-57-22 (8332) 57-17-15 т/факс
44	Управление Росприроднадзора по Оренбургской области	ул. 10 Линия, 2а, г.Оренбург, 460040 <a href="mailto:press@esoo.ru">press@esoo.ru</a>	(3532) 70-81-13 (3532) 70-71-06 (3532) 70-73-84
45	Управление Росприроднадзора по Пензенской области	ул.Пушкина, 167б, г.Пенза,440018 <a href="mailto:gskontr@sura.ru">gskontr@sura.ru</a>	(8412) 55-92-30 (8412) 48-27-20 т/факс
46	Управление Росприроднадзора по Пермскому краю	ул.Крылова, 34, г.Пермь, 614081 <a href="mailto:prirodnadzor@perm.ru">prirodnadzor@perm.ru</a>	(342) 280-78-45 приёмная (342) 280-80-80 т/факс
47	Управление Росприроднадзора по Самарской области	ул.Красноармейская, 21, г.Самара, 443010 <a href="mailto:samarnedra@mail.ru">samarnedra@mail.ru</a>	(846) 332-90-90 (846) 270-41-82 т/факс (846) 270-41-83 т/факс
48	Управление Росприроднадзора по Саратовской области	ул.Московская, 70, г.Саратов, 410012 <a href="mailto:kpr@kpr.renet.ru">kpr@kpr.renet.ru</a>	(8452) 27-57-57 приемная, т/факс
49	Управление	ул. Вишневого, 26, корпус	(843) 200-03-31

	Росприроднадзора по Республике Татарстан	А2, г. Казань, 420049 <a href="mailto:Delo.Prirodnadzor@tatar.ru">Delo. Prirodnadzor@tatar.ru</a>	(843) 200-03-32 т/факс
50	Управление Росприроднадзора по Удмуртской Республике	ул. Баранова, 88, г.Ижевск, 426006 <a href="mailto:urpn-ur@udmnet.ru">urpn-ur@udmnet.ru</a>	(3412) 61-60-74 приемная, т/факс
51	Управление Росприроднадзора по Ульяновской области	ул.Подлесная, 24, г.Ульяновск, 432030 <a href="mailto:ulexpert@mv.ru">ulexpert@mv.ru</a> <a href="mailto:lydmila-sid@yandex.ru">lydmila-sid@yandex.ru</a>	(8422) 46-80-88 (8422) 46-83-34 приёмная, т/факс
52	Управление Росприроднадзора по Чувашской Республике	пр-т Мира, 90, корп.2, г.Чебоксары, 428024 <a href="mailto:gupr@cbx.ru">gupr@cbx.ru</a> <a href="mailto:priroda@cap.ru">priroda@cap.ru</a>	(8352) 28-76-21 (8352) 28-76-63 т/факс
53	Управление Росприроднадзора по Республике Марий Эл	Ленинский пр-т, 24а, г.Йошкар-Ола, 424000 <a href="mailto:spring@mari-el.ru">spring@mari-el.ru</a>	(8362) 42-50-90 (8362) 42-48-79 приёмная, т/факс
54	Управление Росприроднадзора по Республике Мордовия	ул. Коммунистическая,33, корп.3, г.Саранск, 430000 <a href="mailto:priodrm@saransk.ru">priodrm@saransk.ru</a>	(8342) 23-14-14 приёмная (8342) 23-42-42 (8342) 32-77-30 т/факс
Уральский федеральный округ			
55	Департамент Росприроднадзора по Уральскому федеральному округу	ул.Вайнера, 55, г.Екатеринбург, 620014 <a href="mailto:control.nadzor@gmail.com">control.nadzor@gmail.com</a>	(343) 257-22-81 приемная, т/факс
56	Управление Росприроднадзора по Курганской области	ул.Сибирская, 3а, г.Курган, 640006 <a href="mailto:nadzor@zaural.ru">nadzor@zaural.ru</a>	(3522) 23-93-99 приёмная (3522) 23-94-08 т/факс
57	Управление Росприроднадзора по Тюменской области	ул.Республики, 55, г.Тюмень, 625000 <a href="mailto:analytik@t5.ru">analytik@t5.ru</a>	(3452) 39-09-40 приёмная (3452) 39-07-69 (3452) 39-07-99 т/факс
58	Управление Росприроднадзора по Ханты-Мансийскому	ул.Студенческая, 2, г.Ханты-Мансийск, 628012 <a href="mailto:nadzor@rpn-ugra.ru">nadzor@rpn-ugra.ru</a>	(3467) 35-32-00 приемная (3467) 32-78-93

	автономному округу-Югре		т/факс
59	Управление Росприроднадзора по Челябинской области	ул.Елькина, 75, г.Челябинск, 454092 <a href="mailto:ecol@chel.surnet.ru">ecol@chel.surnet.ru</a>	(351) 237-81-83 приемная (351) 237-49-98 т/факс
60	Управление Росприроднадзора по Ямало-Ненецкому автономному округу	ул.Мира, 40, г.Салехард, 629008 <a href="mailto:control@yamaleco.ru">control@yamaleco.ru</a>	(34922) 4-41-99 (34922) 4-18-68 т/факс
Сибирский федеральный округ			
61	Департамент Росприроднадзора по Сибирскому федеральному округу	ул.Каменская, 74, г.Новосибирск, 630099 <a href="mailto:kontrol@sibdgk.ru">kontrol@sibdgk.ru</a>	(383) 201-15-40 приёмная, т/факс
62	Управление Росприроднадзора по Алтайскому краю и Республике Алтай	ул.Пролетарская, 61, г.Барнаул, 656056 <a href="mailto:info@altnadzor.ru">info@altnadzor.ru</a>	(3852) 50-06-41 приёмная (3852) 50-06-40 т/факс
63	Управление Росприроднадзора по Республике Бурятия	ул.Ленина, 57, г.Улан-Удэ, 670000 <a href="mailto:prnadzor-rb@mail.ru">prnadzor-rb@mail.ru</a>	(3012) 21-31-55 приёмная (3012) 21-19-70 т/факс
64	Управление Росприроднадзора по Красноярскому краю	ул.К.Маркса, 62, г.Красноярск, 660049 <a href="mailto:ufsn@yarsknadzor.tptus.ru">ufsn@yarsknadzor.tptus.ru</a>	(391) 212-07-36 приёмная (391) 252-29-56 т/факс
65	Управление Росприроднадзора по Иркутской области	ул.Российская, 17, г.Иркутск, 664025 <a href="mailto:kprirkutsk@irk.ru">kprirkutsk@irk.ru</a>	(3952) 33-52-89 приемная, (3952) 20-16-87 т/факс
66	Управление Росприроднадзора по Кемеровской области	ул.Ноградская, 19а, г.Кемерово, 650000 <a href="mailto:kemkpr@kemnet.ru">kemkpr@kemnet.ru</a>	(3842) 75-93-54 (3842) 36-96-24 т/факс
67	Управление Росприроднадзора по Омской области	ул.Герцена, 50, г.Омск, 644007 <a href="mailto:omskprirodnadzor@gmail.com">omskprirodnadzor@gmail.com</a>	(3812) 25-25-53 (3812) 25-57-01 приемная, т/факс

68	Управление Росприроднадзора по Томской области	ул.Шевченко, 17, г.Томск, 634021 <a href="mailto:guprmpr@gupr.tomsk.gov.ru">guprmpr@gupr.tomsk.gov.ru</a>	(3822) 44-16-89 (3822) 26-35-40 т/факс
69	Управление Росприроднадзора по Забайкальскому краю	ул. Амурская, 91/15, г. Чита, 672090 <a href="mailto:info@control.chita.ru">info@control.chita.ru</a>	(3022) 35-46-19 (3022) 35-64-91 приемная, т/факс
70	Управление Росприроднадзора по Республике Тыва	ул.Московская, 2, г.Кызыл, 667007 <a href="mailto:mpртува@тува.ру">mpртува@тува.ру</a> <a href="mailto:tuvakontrol@yandex.ru">tuvakontrol@yandex.ru</a>	(39422) 5-61-86 приемная, т/факс
71	Управление Росприроднадзора по Республике Хакасия	ул. Ленина, 67, г. Абакан, 662619 <a href="mailto:xpn@khakasnet.ru">xpn@khakasnet.ru</a> <a href="mailto:xpn@mail.ru">xpn@mail.ru</a>	(3902) 34-34-91 приёмная (3902) 34-34-97 т/факс
Дальневосточный федеральный округ			
72	Департамент Росприроднадзора по Дальневосточному федеральному округу	ул.Л.Толстого, 8, г.Хабаровск, 680000 <a href="mailto:dggk@drpn-dfo.ru">dggk@drpn-dfo.ru</a>	(4212) 32-89-88 (4212) 32-51-79 т/факс
73	Управление Росприроднадзора по Амурской области	ул.Амурская, 221, г.Благовещенск, 675000 <a href="mailto:nadzor.a@gmail.com">nadzor.a@gmail.com</a>	(4162) 52-33-44 (4162) 51-02-32 т/факс
74	Управление Росприроднадзора по Приморскому краю	Океанский пр-т, 29, г.Владивосток, 690000 <a href="mailto:sekretar@kpr.vladivostok.ru">sekretar@kpr.vladivostok.ru</a>	(4232) 4025-08 (4232) 40-78-14 т/факс
75	Управление Росприроднадзора по Еврейской автономному округу	ул.Советская, 111, г.Биробиджан, Еврейская АО, 679016 <a href="mailto:birkompr@on-line.jar.ru">birkompr@on-line.jar.ru</a>	(4262) 4-67-29 приемная, т/факс
76	Управление Росприроднадзора по Камчатскому краю	ул.Беринга , 104а, г.Петропавловск- Камчатский, 683016 <a href="mailto:goscontr@mail.kamchatka.ru">goscontr@mail.kamchatka.ru</a>	(4152) 23-96-71 т/факс
77	Управление Росприроднадзора по Магаданской области	ул.Пролетарская, 11, г.Магадан, 685000 <a href="mailto:main-rpn@bk.ru">main-rpn@bk.ru</a>	(4132) 62-10-33 (4132) 62-66-01 т/факс
78	Управление	ул.Лермонтова, 25,	(4112) 22-61-43

	Росприроднадзора по Республике Саха (Якутия)	г.Якутск, 677027 <a href="mailto:ykt_upr@sakha.ru">ykt_upr@sakha.ru</a>	(4112) 22-61-45 т/факс
79	Управление Росприроднадзора по Сахалинской области	Коммунистический пр-т, 49, г.Южно-Сахалинск, 693020 <a href="mailto:sakhprirodnadzor@mail.ru">sakhprirodnadzor@mail.ru</a>	(4242) 42-41-92 (4242) 42-24-59 приемная, т/факс
80	Управление Росприроднадзора по Чукотскому автономному округу	ул.Южная, 15, г.Анадырь, 689000 <a href="mailto:resurs@anadyr.ru">resurs@anadyr.ru</a>	(42722) 2-22-81 (42722) 2-48-10 приёмная, т/факс

Приложение 22  
к Административному регламенту  
Федеральной службой  
по надзору в сфере природопользования  
по предоставлению государственной услуги  
по организации и проведению  
государственной экологической  
экспертизы федерального уровня

**БАЗОВЫЕ КРИТЕРИИ  
ПО СЛОЖНОСТИ ОБЪЕКТОВ ГОСУДАРСТВЕННОЙ  
ЭКОЛОГИЧЕСКОЙ ЭКСПЕРТИЗЫ**

Определение сложности объектов государственной экологической экспертизы осуществляется на основании нижеуказанных базовых критериев и с учетом трудоемкости экспертных работ, природных особенностей (условий) территории, экологической ситуации в районе намечаемой деятельности и масштаба воздействия намечаемой деятельности на окружающую среду.

Критерии по количеству привлекаемых экспертов:

более 11 человек – сложные объекты государственной экологической экспертизы;

от 7 до 11 человек – объекты государственной экологической экспертизы средней сложности;

от 3 до 5 человек – простые объекты государственной экологической экспертизы.

Критерии природных особенностей (условий) территории:

геоморфологическое и геолого-литологическое строение территории, наличие опасных геологических процессов и явлений (карст, оползни, суффозионные и просадочные явления и т.д.), природных геохимических аномалий;

гидрогеологические условия территории (основные водоносные горизонты, их распространение и мощность, область питания и разгрузки, запасы, качество вод, оценка естественной защищенности и т.д.);

гидрографическая сеть территории, гидрологическая характеристика и качественная оценка вод поверхностных источников (реки, ручьи, озера, пруды и т.д.);

климатическая характеристика местности;

экологически допустимые объемы безвозвратного изъятия поверхностного стока;

сведения о наличии подтопления территории, прогноз развития и оценка ущерба от подтопления;

геологические процессы и оценка опасности возникновения стихийных бедствий и катастроф (землетрясения, наводнения, обвалы, оползни и т.д.).

Критерии экологической ситуации в районе намечаемой деятельности:

- современное состояние растительного покрова;
  - наличие редких, эндемичных и занесенных в Красную книгу видов растений и растительных сообществ;
  - современное состояние животного мира;
  - современное состояние водной и наземной фауны (видовой состав, численность, пути миграции, наличие редких, эндемичных и занесенных в Красную книгу видов животных и т.д.);
  - состояние земель, их функциональное назначение и статус;
  - природное/измененное состояние ландшафтов;
  - наличие и состояние особо охраняемых природных территорий и объектов (природные заповедники, заказники, национальные парки, памятники природы и др.);
  - рекреационные зоны и зоны традиционного природопользования;
  - водоохранные зоны;
  - уязвимость природной среды;
  - имеющийся уровень загрязнения территории;
  - наличие зоны экологического бедствия/зоны чрезвычайных ситуаций.
- Критерии по масштабу воздействия намечаемой деятельности на окружающую среду:
- Национальный: охватывает экономические регионы России (например, Центр, Западная Сибирь, Урал и т.д.);
  - Региональный: охватывает город, регион или территорию субъекта Российской Федерации;
  - Местный: охватывает территорию микрорайона, села, муниципального образования;
  - Локальный: охватывает промышленную зону предприятия.